

Ruhrpower Zeit

Ein Service der
Stadtwerke Schwerte Gruppe

Ausgabe 42 | September 2015
An alle Schwerter Haushalte



Ganz von hier Stadtwerke Schwerte

**Verkaufsoffener
Sonntag**

Am 13. September ist das
Kundenzentrum Ihrer
Stadtwerke Schwerte von
13 bis 18 Uhr für Sie
geöffnet.

Doppelt gewinnt mehr!
Zwei Gewinnspiele
zum Mitmachen:
Seite 21 und 28.

Stadtwerke
Schwerte

Guten Tag, liebe Kundinnen und Kunden,

heute fasse ich mich im Vorwort eher kurz, denn in dieser Ausgabe werde ich an anderer Stelle noch ausführlich zu Wort kommen. Die Stadtwerke Schwerte sind seit Jahrzehnten ein fester Bestandteil Ihrer Heimat und setzen sich aktiv und engagiert für viele Belange in Ihrer Stadt ein. Darüber sollen Sie hier mehr erfahren.

Weitere Themen sind die neue Preisgestaltung im Bereich Wasser und die vorgelagerten Netzentgelte, die erheblichen Einfluss auf den Strompreis haben. Dazu werden Sie wichtige und anschauliche Informationen erhalten. Und beim Klimaschutzkonzept gibt es Neuigkeiten.

Am 1. Juli 2015 hat Anja Böckenbrink als Energiemanagerin bei der Stadt Schwerte angefangen und wird jetzt gemeinsam mit den Stadtwerken Schwerte die Umsetzung der vielen Klimaschutzmaßnahmen vorantreiben.

Ebenso werden Sie die schnelle Fußball-Variante Futsal kennen lernen, in Schwerte bekannt geworden durch den Verein Holzpfosten Schwerte 05, dessen Fan ich bin. Spannend auch der Veranstaltungskalender zum Herausnehmen, der nicht nur mehr Abwechslung verspricht, sondern diese auch hält.

Beim Blättern und Lesen wird Ihnen sicher direkt auffallen, dass sich einiges in Ihrer RuhrpowerZeit verändert hat, eine neue Aufteilung, eine andere Gestaltung. Und natürlich haben Sie bemerkt, dass die Unternehmensgruppe Stadtwerke Schwerte ein neues Markenzeichen bekommen hat. Auch dazu können Sie hier mehr lesen.

Ich wünsche Ihnen einen abwechslungsreichen und bunten Herbst!

Ihr Michael Grüll

Geschäftsführer der Stadtwerke Schwerte GmbH



Michael Grüll
Geschäftsführer der
Stadtwerke Schwerte GmbH

Kurzinfos

Geschmackssache

Rezepte aus 40 Ausgaben RuhrpowerZeit, gesammelt in einem Kochbuch. Holen Sie sich Ihr persönliches Exemplar kostenfrei im Kundenzentrum Ihrer Stadtwerke Schwerte.

Puppentheater, Cocktails und beste Laune

Am 13. September 2015 ist wieder verkaufsoffener Sonntag. Das Kundenzentrum Ihrer Stadtwerke Schwerte ist von 13 bis 18 Uhr geöffnet. Außerdem auf der Bahnhofstraße: Auftritt des Schwerter Puppentheaters und eine Cocktail-Bar der ISG Schwerte.

Das neue Gesicht der Unternehmensgruppe Stadtwerke Schwerte

Holen Sie sich am verkaufsoffenen Sonntag Ihren ganz privaten Notizwürfel im Logo-Design. Zeigen Sie die aktuelle Ausgabe der RuhrpowerZeit im Kundenzentrum vor, dann bekommen Sie einen Notizwürfel geschenkt. Allerdings nur, solange der Vorrat reicht.

Laufend gutes Tun

Auf die Plätze. Training. Los. Der nächste Hospizlauf findet am 20. September 2015 in Schwerte statt. Weitere Infos: www.schwerter-hospizlauf.de

Energieversorger unterstützt Schwerter Sport

Die Stadtwerke Schwerte haben beim Trikotsponsoring einen neuen Partner: Sport Michalak in Herdecke. Weitere Infos: www.stadtwerke-schwerte.de/sportsponsoring



Glückliche Gewinner!

Frei-Strom-Gewinner

Michael Gajek hat im Rahmen des Gewinnspiels „Ruhrpower-Energieberatung“ gewonnen: ein Jahr Stromgutschrift. Herzlichen Glückwunsch!



Schwerter-Stadtlicht-Gewinner

Annette Fischer, Wolfgang Reichert, Lisa Risch, Diedrich Buck und Gabriele Geisel

Movie-Park-Germany-Freikarten-Gewinner

Andrea Hübner, Gerhard Zimnik, Monika Pickel, Hans-Jürgen Schweers, Natalie Schröder, Daniela Kupiec, Carsten Böckmann, Gabriele Heidfeld, Monika Ohm, Reinhard Raith, Elisabeth Naumann, Natascha Löwenstein, Anja Zippro, Dirk Trappe, Angela Dworak, Christine Niewiara, Markus Schero, Bianca Neumann, Gudrun Grürmann und Maria Grote

Berlin-Stars-in-Concert-Gewinner

Brigitte Koch



Ganz von hier
Stadtwerke Schwerte

4



Aktionskreis
Pater Beda

14



Die RuhrpowerCard

20



Die neuen Gesichter vor dem Stadtbad Schwerte

22



Das Glasfaserprojekt in Villigst

16

ORTSZeit	4–10	Ganz von hier	Die Stadtwerke Schwerte im Porträt
	11	Das neue Logo	Unternehmensgruppe im neuen Gewand
	12	Wasserpreis	Mehr Gerechtigkeit mit dem Systempreis
	13	Wassergewinnung	Der lange Weg zum Trinkwasser
	14–15	Aktionskreis Pater Beda	Partnerschaft auf Augenhöhe
	16–17	Glasfaserprojekt	Der Ausbau in Villigst geht weiter
	18	Schwerter Strompreise	Jetzt geht es endlich wieder runter
	FREIZeit	19	Alles auf einen Blick
22		Schon gesehen?	Die neuen Gesichter vor dem Stadtbad Schwerte
23–24		Veranstaltungskalender	Die zweite Ausgabe zum Heraustrennen
25		Kinderspaß mit Elton	Tolle Aktionen am verkaufsoffenen Sonntag
26–27		Kennen Sie Futsal?	Die schnellste Art zu kicken
SPARZeit	20	Phantom der Oper	Besser sitzen mit Ihrer RuhrpowerCard
	21	Musical Bibi Blocksberg	10 Prozent Rabatt mit Ihrer RuhrpowerCard
QUIZZeit	21	3 mal 2 Freikarten	Gewinnen Sie freien Eintritt für Bibi Blocksberg
	28	Kreuzwörtertsel	Gewinnen Sie einen Sodastream-Wassersprudler

GANZ VON HIER STADTWERKE SCHWERTE

Seit 1868 in Schwerte zu Hause und schon immer mehr als nur ein zuverlässiger Energieversorger. Ihre Stadtwerke Schwerte mischen dauernd und überall mit. Seit den frühen Neunzigern machen sie sich stark für den Einsatz von erneuerbaren Energien. Ganz selbstverständlich werden viele Projekte unterstützt, die das Leben in der Stadt noch ein bisschen abwechslungsreicher und angenehmer gestalten. Ob LED-Straßenbeleuchtung, Glasfasertechnologie oder die neue Schwerte APP. Warum eigentlich?

Dazu möchte Michael Grüll, der Geschäftsführer der Stadtwerke Schwerte, gern ein paar Worte sagen.

Wie sind die Stadtwerke Schwerte in der Region aufgestellt?

„Da schlagen zwei Seelen in einer Brust. Einerseits sind wir ganz klar der zuverlässige Energieversorger für die Schwerter Haushalte, investieren vorausschauend und denken wirtschaftlich. Andererseits sehen wir unsere Aufgabe aber auch in gesellschaftlicher Hinsicht.

Wir leben in einer Gemeinschaft, hier ist jeder Einzelne genauso aufgefordert, sich einzubringen, wie ortsansässige Unternehmen.

Durch die Energieversorgung kennen wir die meisten Schwerter Haushalte, hatten Ablesetermine für die Zähler, haben Anschlüsse gewartet oder neue eingebaut. Zudem leben viele Mitarbeiter der Stadtwerke Schwerte auch in Schwerte und der näheren Umgebung. Das Interesse an

einem erfreulichen und spannenden Zusammenleben ist demnach groß.“

Was genau verstehen die Stadtwerke Schwerte unter Gemeinschaft?

„Einer kann schon einiges bewegen, aber was viele als gemeinsame Aufgabe ansehen, wird eine regelrechte Bewegung. Die Stadtwerke Schwerte erreichen ja schon einiges, aber erst durch die Bürgerinnen und Bürger werden aus Ideen und Plänen neue Wege. Seit den neunziger Jahren begleiten wir die Stadt Schwerte dabei, die Energiewende nicht nur zu diskutieren, sondern initiativ umzusetzen. Denken Sie zum Beispiel an den Energie-sparbrief von der Sparkasse Schwerte, der unglaublich schnell vergriffen war. Das Geld, das hier zusammenkam, konnten die Stadtwerke Schwerte in neun Photovoltaik-Anlagen investieren. So haben Sie als Bürgerinnen und Bürger mitgeholfen, die lokale Energiewende voranzutreiben. Etwa 575.000 Kilowattstunden werden heute pro Jahr ins öf-

fentliche Netz eingespeist. Damit lassen sich rechnerisch 160 Haushalte vollständig umweltgerecht mit Strom versorgen. Auch die Förderungsprogramme bei der Umstellung von Strom- auf Gaswärme waren erfolgreich. Bisher wurden zahlreiche Heizungsanlagen modernisiert oder ausgetauscht. Das Bewusstsein für maximale Energieeffizienz ist deutlich spürbar. Bei anstehendem Heizungswechsel wird beispielsweise gern die Technologie der Kraft-Wärme-Kopplung zum Einsatz gebracht. Viele nachhaltige Entscheidungen für die Umwelt und für die regionale Unabhängigkeit.“

Energieversorger leben davon, dass Energie verbraucht und nicht etwa eingespart wird. Ein Paradox?

„Das war früher einmal so. Gerade als regionaler Energieversorger fühlen wir uns verpflichtet, die globalen Zusammenhänge bei der Energieversorgung einzuschätzen und auszuloten. Fossile Energien sind endlich. Wenn wir zum Beispiel Erdgas ein-

Michael Grill,
Geschäftsführer der
Stadtwerke Schwerte GmbH



Stadtwerke
Schwerte
ganz nah!

Schwerte. Jeder Unternehmensbereich für sich ist autark, alle zusammen aber sind die tragenden Säulen der Unternehmensgruppe und geben ihr Struktur.

Dieser Überbau an Organisation ist aber nicht das, was die Bürgerinnen und Bürger erleben. Vielmehr sind es die Ansprechpartner, die Menschen, die persönlichen Gespräche und die Verbindlichkeit, die der Unternehmensgruppe ein Profil geben. Deshalb sind wir aus Überzeugung ein Service-Unternehmen. Ganz gleich was wir planen oder umsetzen, letztlich geht es doch immer nur um das eine: die Zufriedenheit unserer Kunden. Und unsere Kunden sind Schwerter Bürgerinnen und Bürger.

kaufen müssen, haben wir keinen bis wenig Einfluss auf die Kostengestaltung. Ziel sollte es sein, hier vor Ort irgendwann Energieselbstversorger zu sein. Je früher wir damit anfangen, unseren Strom über Photovoltaik und Windenergie selbst zu produzieren, desto mehr Bewegungsfreiheit bei der Energieversorgung werden wir erreichen.

So etwas ist natürlich noch Zukunftsmusik. Aber ein gutes Beispiel dafür, dass Energieversorger in vielerlei Hinsicht visionäre sein müssen – besser einen Schritt zu weit gehen, als hinterherzuhinken. Die Aufgaben eines modernen Energieversorgers sind demnach viel komplexer als früher.

Die Investition in Technologien, die das Thema erneuerbare Energien hier bei uns vor der Haustür anpacken, darum geht es.

Im Grunde verdienen Energieversorger künftig immer weniger am Verbrauch von Energie, als an der Umstellung und Bereitstellung von umweltgerechten Technologien zur Gewinnung von Strom und Gas oder an der Aufbereitung von Wasser. Hinzu kommen so spannende Projekte wie Glasfaser. Über die 100-prozentige Stadtwerke Tochter Elementmedia gelingt es uns, vielen anderen Städten eine gute Länge voraus zu sein. Derzeit werden ungefähr 8.000 Schwerter Haushalte und Firmen mit der Glasfasertechnologie erreicht. Sie haben damit schon heute den Anschluss an die Zukunft. Mit extrem schnellem Internet, mit gestochen scharfem HD-TV und mit erstklassigen Telefonie-Produkten.“

► Was für eine Art Unternehmen sind die Stadtwerke Schwerte?

„Zur Unternehmensgruppe Stadtwerke Schwerte gehören heute die Elementmedia GmbH, die Stadtentwässerung Schwerte GmbH sowie das Stadtbad

Hier schließt sich der Kreis, als Unternehmensgruppe Stadtwerke Schwerte sind wir am Stadtgeschehen beteiligt und engagieren uns ganzheitlich für die Lebensqualität direkt am Standort.

Sicher, Service ist ein altmodischer Begriff – oft strapaziert, oft mit wenig Leistung angereichert. Wir meinen, dass es darauf ankommt, wie man dieses Serviceversprechen einlöst. Und da haben wir durchaus einiges geschafft während der letzten Jahre. Darum wird es auf den nächsten Seiten gehen – Service aus Leidenschaft.“

KONTAKT

Michael Grill
Geschäftsführer
Telefon 02304 203-101
gruell@stadtwerke-schwerte.de

GUTEN TAG, WAS KÖNNEN WIR FÜR SIE TUN? WILLKOMMEN IM KUNDENZENTRUM

Das Kundenzentrum in der Bahnhofstraße 1 ist der Dreh- und Angelpunkt für viele verschiedene Serviceangebote. Dort wurde genau das umgesetzt, was sich die Kunden der Stadtwerke Schwerte wünschen. Und es verkörpert genau das, was die Unternehmensgruppe Stadtwerke Schwerte meint, wenn sie sagt, dass der persönliche Kontakt von Mensch zu Mensch am wichtigsten ist.

Offen für Gespräche

Teamleiter Markus vom Schemm freut sich: „Es ist schön wahrzunehmen, dass unsere Kunden gern vorbeikommen. Pro Tag sind es bis zu 120 Personen, die uns persönlich aufsuchen und Antworten auf ihre Fragen oder eine Beratung brauchen. Darüber hinaus führen wir täglich bis zu 216 Telefongespräche mit Kunden und bearbeiten ca. 150 E-Mail-Anfragen.“

Besprochen werden oft Rechnungen oder Umstellungen von Produkten. Auch sind wir schon mal die erste Anlaufstelle, wenn jemand einen kompletten Wechsel beim Heizungssystem plant. Oder bei Neubauten, wenn es um effiziente Energiekonzepte geht. Die konkrete Planung und Durchführung übernehmen dann die Spezialisten in der Verwaltung in der Liethstraße.

Seit dem Umzug des Kundenzentrums in die Bahnhofstraße 1, gibt es deutlich mehr Kundenbesuche. Besonders viele sind es, wenn zum Beispiel Anfang des Jahres die Jahresverbrauchsabrechnung vorliegt.

Dann schauen durchaus schon mal bis zu 300 Stadtwerke-Kunden täglich vorbei.

Transparenz inklusive Privatzone

Seit dem Umbau im Kundenzentrum steuern die Kunden zunächst auf den zentralen Punkt zu und können sich von dort mit ihrem Ansprechpartner in ein Büro zurückziehen. Das ermöglicht eine gewisse Privatsphäre.

Viel besser erreichbar ist jetzt auch das Mahnwesen, es wurde direkt aus der Hauptverwaltung in der Liethstraße ins Kundenzentrum integriert. Spannend ist

KUNDENZENTRUM

Bahnhofstraße 1, 58239 Schwerte
Telefon 02304 203-222
Telefax 02304 203-223
info@stadtwerke-schwerte.de

Öffnungszeiten

Montags bis freitags von 8 bis 18 Uhr





Das Team im Kundenzentrum Ihrer Stadtwerke Schwerte freut sich auf Ihren Besuch. Stellvertretend begrüßen Sie hier: Pascal Nöltge, Larissa Jablonka und Markus vom Schemm (v. l. n. r.)

Stadtwerke
Schwerte
ganz nah!

der Besuch im Wohnzimmer der Zukunft, hier können Kunden Energiesparideen und Komforttechnologien entdecken, die bereits heute funktionieren.

Probewohnen in der Zukunft

Das Team vom Kundenzentrum möchte die Besucher gern einladen, die technischen Neuerungen der nahen Zukunft höchst persönlich auszuprobieren. Lassen Sie sich alles einmal zeigen und erleben Sie selbst, was Ihnen das „mitdenkende“ Wohnzimmer zu bieten hat.

Abgesehen von schlaun Energiesparmaßnahmen versteht sich das Wohnen der Zukunft auch auf Komfort. Der fängt bei Sicherheitslösungen an und endet bei raffinierten Jalousiensteuerungen noch lange nicht.

GEÖFFNET

**Am 13. September 2015
von 13 bis 18 Uhr**

Besuchen Sie das Kundenzentrum der Stadtwerke Schwerte am verkaufsoffenen Sonntag.

IDEAL FÜR SCHWERTE GRUNDVERSORGUNG PLUS

Der Strom kommt aus der Steckdose, das Wasser ist quellfrisch, die Heizung hüllt Ihr Zuhause in wohlige Wärme, wann immer Sie es wünschen. Die Grundversorgung mit Energie durch Ihre Stadtwerke Schwerte ist zuverlässig gesichert. Doch damit sind Ihre Stadtwerke Schwerte nicht zufrieden. Denn Lebensqualität endet nicht an der Haustür, sondern will sich auch im Stadtraum vielfältig entfalten können. Dazu haben Ihre Stadtwerke Schwerte einiges beizutragen. Lesen Sie selbst.

Sparvergnügen in vielen Lebenslagen. Ihre RuhrpowerCard ist startklar?

Bonus- und Sammelkarten gibt es jede Menge. Deshalb macht die Kundenkarte der Stadtwerke Schwerte mal wieder was Besonderes. Bei der RuhrpowerCard wird nichts gesammelt, sondern sofort ge-

spart. Sobald Sie Ihre Karte bei den Partnern vorlegen oder Ihre Kartenummer angeben, gibt es unmittelbar Preisvorteile bis teilweise 50 Prozent. Und jede Menge Extrafreude erleben Karteninhaber, wenn Sonderaktionen laufen. Beim Welttheater der Straße können Sie zum Beispiel in der ersten Reihe sitzen und zur Poolparty im Elsebad ist der Eintritt frei. Da gibt es nur eins: sofort die einzig wahre Karte sichern und Preisvorteile ausnutzen.

Wer noch keine hat, aber gerne sparen will, der wendet sich ans Kundenzentrum in der Bahnhofstraße 1. Die RuhrpowerCard ist für Stromkunden der Stadtwerke Schwerte reserviert und ist kostenlos.

Phantom oder Bibi? Oder beides?

In dieser Ausgabe können Sie die Sofortvorteile über Ihre RuhrpowerCard bei zwei beliebten und bekannten Veranstaltungen genießen. Erstens, beim Musical-Welterfolg „Das Phantom der Oper“, zweitens, beim Musical mit Bibi Blocksberg. Außerdem werden Freikarten verlost. Mehr dazu auf den Seiten 20 und 21.

Der Nabel von Schwerte Die Schwerte APP

Apps hat jeder, die meisten bieten einen hohen Spaßfaktor, andere können nur eines richtig gut – zum Beispiel Navigieren, Onlineshopping, Spiele, Fahrpläne und vieles mehr. Die Stadtwerke Schwerte sind der Meinung, dass die Bürgerinnen und

Bürger in Schwerte eine App verdienen, die vieles beinhaltet, was in der Stadt von Interesse sein könnte, und dazu noch viele Services bietet.

Dazu gehören zum Beispiel der Apothekennotdienst, die Erinnerung im Abfallkalender oder Energiespartipps genauso wie der zentrale Veranstaltungskalender. In diesem Sinne: „Mehr finden statt suchen!“ Schwerte APP.

Vereine, Schulen & Co.

Ohne Sponsoring läuft gar nichts bis wenig, denn die Kassen der Stadt sind genauso leer wie die von Vereinen oder anderen idealistischen Interessengruppen.

Deshalb unterstützen die Stadtwerke Schwerte diese bei vielen Projekten und Ideen. Manchmal ganz leise im Hintergrund, manchmal ganz offensichtlich, wenn es beispielsweise um Trikotsponsoring geht. Mit dem Stromprodukt Ruhrpower Schwerte⁺ können Schwerterinnen und Schwerter sogar für Extrageld in der Vereinskasse ihres Lieblingsvereines sorgen. Gern fördern die Stadtwerke Schwerte den Breitensport und helfen zum Beispiel bei Stadtmeisterschaften durch finanzielle Unterstützung.

Mit der Bewusstseinsbildung für die Umwelt und das Klima kann man gar nicht früh genug beginnen. Deshalb engagieren sich die Stadtwerke Schwerte in Schulen und Kindergärten. Damit in Schwerte gute Ideen für die Menschen und die Stadt nicht am Geld scheitern, versuchen die Stadtwerke Schwerte vieles möglich zu machen.

KONTAKT

Michaela Zorn-Koritzius
Marketingleitung
Telefon 02304 203-112, zorn@stadtwerke-schwerte.de



Stadtwerke
Schwerte
ganz nah!

LEBENSQUALITÄT

Was, wann, wo in Schwerte?

www.schwerte.de

Ein Veranstaltungskalender
für alles

Wieso haben sich die Stadtwerke Schwerte entschieden, diesen nahezu allwissenden Veranstaltungskalender einzurichten? Gute Frage. Und die Antwort wird Ihnen noch besser gefallen: damit Sie im Raum Schwerte nichts mehr verpassen. Endlich gibt es einen zentralen Kalender, in dem alles gesammelt, aufgenommen und für alle zur Verfügung gestellt wird.

Was klein angefangen hat, ist mittlerweile ein ausgewachsenes und vielseitiges Angebot. Ob Stadtfeste, Ausstellungen, Stadtführungen, Flohmärkte, Konzerte, Chorproben, Theater, Poolparty im Elsebad und, und, und, www.schwerte.de/kalender weiß immer, wann und wo gerade was los ist.



Neue Veranstaltungen? Her damit!

Wer eine Veranstaltung plant und sich auf Besucher freut, der kann seine Daten höchstpersönlich und ganz einfach selbst auf www.schwerte.de/kalender einstellen.

Redaktionell betreut wird dieser Veranstaltungskalender von Sabine Holzhausen bei den Stadtwerken Schwerte. Sie freut sich über jeden Veranstaltungshinweis, der für Schwerterinnen und Schwerter interessant sein könnte und öffentlich ist.

Ihre Empfehlung: unbedingt mal die Website besuchen und sich inspirieren lassen. www.schwerte.de/kalender.

Außerdem direkt die Schwerte APP runterladen, da ist der Veranstaltungskalender ebenfalls integriert.

KONTAKT

Sabine Holzhausen
Redaktion schwerte.de
Telefon 02304 203-257
holzhausen@stadtwerke-schwerte.de



**Wasserspiele und
Wassersport
Das Stadtbad Schwerte**

Seit 2011 haben die Stadtwerke Schwerte das Ruder zur Steuerung des Stadtbads Schwerte übernommen. Seitdem hat sich einiges verändert. Das Kursangebot ist umfangreicher geworden, die Cafeteria wurde modernisiert, die Duschen sind neu, die Toiletten sind jetzt auch fast fertig und das Bad selbst bekam einen neuen Innenanstrich.

Im Vordergrund steht ganz klar der gemeinschaftliche Nutzen für die Bevölkerung. Im Stadtbad sind alle willkommen, die Freude am Element Wasser haben. Für die beste Wasserqualität und die noch bessere Stimmung sorgen der Schwimmmeister Thomas Jeserig und sein Team mit Begeisterung.

Wasser marsch

Das Angebot für Schwimmer und alle, die es werden wollen, ist rundum abwechslungsreich.

Ob Frühschwimmen, Trainingseinheiten, Familienplanschen, Wassergymnastik, Aquajogging, Kinderschwimmkurse oder Schulschwimmen, im Stadtbad Schwerte trifft man Wassernixen und Seebären.

KONTAKT

Thomas Jeserig
Schwimmmeister Stadtbad Schwerte
Telefon 02304 16042
info@stadtbad-schwerte.de



LOKAL STATT GLOBAL

WIRTSCHAFTSSTANDORT SCHWERTE

Jedes Unternehmen wird am Erfolg gemessen. Ganz bewusst wird ein Großteil der Gewinne, die die Stadtwerke Schwerte erwirtschaften, wieder in den Standort Schwerte reinvestiert. Ob als Arbeitgeber, Ausbildungsunternehmen oder als Sponsor von Lebensqualität. Die Zusammenarbeit mit ortsansässigen Betrieben oder Investitionen in Zukunftsprojekte, wie das Glasfasernetz in Schwerte, sind ebenfalls wesentliche Bausteine.

Motor für Innovationen und Energiewende

Hier leisten die Stadtwerke Schwerte mit ihrer Tochter Elementmedia im Bereich der Glasfasertechnologie echte Pionierarbeit. Besonders motivierend sind die umfangreichen Förderprogramme, die es Schwerterinnen und Schwertern in verschiedenen Lebensbereichen ermöglichen, ihre ganz private Energiewende voranzutreiben.

Verantwortung für Menschen und Lebensziele

Auch als Arbeitgeber für mehr als 120 Arbeitnehmer und als Ausbildungsbetrieb für zehn junge Menschen, bekennt sich die Unternehmensgruppe Stadtwerke Schwerte zu ihrem Standort. Interessant ist, dass die durchschnittliche Verweildauer im Unternehmen bei über 25 Jahren liegt. Das kann man durchaus als Bestätigung verstehen. Was die Ausbildung betrifft, so profitieren die jungen Leute vom Ausbildungsverbund mit der Dortmunder Energie- und Wasserversorgung GmbH, kurz DEW21.

KONTAKT

Andrea Pavlovic | Personalleitung
Telefon 02304 203-116
pavlovic@stadtwerke-schwerte.de

Stadtwerke
Schwerte
ganz nah!



Anja Böckenbrink
und Holger Gies

Lokale Energiebewegung

Treue Leserinnen und Leser der RuhrpowerZeit werden sich bestimmt an den Beitrag zum Thema Klimaschutzkonzept der Stadt Schwerte erinnern (Ausgabe: Dezember 2012). Nachdem alle Voraussetzungen erfüllt sind, wurde jetzt zum 1. Juli 2015 die Stelle des Klimaschutzmanagers besetzt.

Die Stadtwerke Schwerte freuen sich auf die Zusammenarbeit mit Anja Böckenbrink. Denn sie wird dafür sorgen, dass aus den theoretischen Energiespar-Potenzialen auf dem Papier, endlich konkrete Maßnahmen für die Stadt werden können.

Die Stadtwerke Schwerte werden sich aktiv einbringen in die Umsetzung der Top-Maßnahmen aus dem Klimaschutzkonzept der Stadt Schwerte und Anja Böckenbrink bei ihren anspruchsvollen Aufgaben tatkräftig unterstützen. In der nächsten Ausgabe lesen Sie dann ein Interview zum Klimaschutzkonzept.

Im Gespräch werden dann Anja Böckenbrink, die Energiemanagerin der Stadt Schwerte und Holger Gies, Assistent der Geschäftsführung bei den Stadtwerken Schwerte, sein.

KONTAKT

Anja Böckenbrink | Stadt Schwerte
Telefon 02304 104-609
anja.boeckenbrink@stadt-schwerte.de

Holger Gies | Stadtwerke Schwerte
Assistent der Geschäftsführung
Telefon 02304 203-117
gies@stadtwerke-schwerte.de

DAS NEUE LOGO

UNTERNEHMENSGRUPPE STADTWERKE SCHWERTE

Was sich die Stadtwerke Schwerte als Unternehmensgruppe schon seit vielen Jahren auf die Fahne schreiben, wird jetzt im neuen Markenzeichen auf einen Blick sichtbar. Die Unternehmensgruppe fasst drei Unternehmensbereiche zu einer starken Gemeinschaft zusammen. Alle zusammen für Schwerte.



UND WAS KÖNNEN DIE STADTWERKE SCHWERTE HEUTE FÜR SIE TUN?

Wir freuen uns auf Sie!

Kundenzentrum

Bahnhofstraße 1, 58239 Schwerte
Telefon 02304 203-222
Telefax 02304 203-223
kunden@stadtwerke-schwerte.de

Öffnungszeiten

Montags bis freitags von 8 bis 18 Uhr

Beraterteam

Bernd Belter, Larissa Jablonka,
Pascal Nöltge, Aziz Özkir, Bianca
Santiago, Sabine Kulik, Vivian
Schurna, Markus vom Schemm

Verwaltungsgebäude

Liethstraße 32–36, 58239 Schwerte
Telefon 02304 203-0
Telefax 02304 203-199
info@stadtwerke-schwerte.de

Öffnungszeiten

Montags bis donnerstags von
8 bis 17 Uhr, freitags von 8 bis 13 Uhr

Rückendeckung für Idealisten

Ob Sportverein, Schichtfest, gute
Taten oder andere Projekte:
Sie verraten uns, was Sie vorhaben,
Ihre Stadtwerke versuchen dann,
Sie zu unterstützen.

Öffentlichkeitsarbeit und Marketing

Michaela Zorn-Koritzius
Telefon 02304 203-112
Telefax 02304 203-103
marketing@stadtwerke-schwerte.de

Antworten auf schwierige Fragen

Sie haben besondere Wünsche,
Anregungen oder Kritik?

Kundenmanagement

Halina Hommernick-Bänsch
Telefon 02304 203-101
Telefax 02304 203-103
hommernick@stadtwerke-schwerte.de

Postanschrift

Stadtwerke Schwerte
Postfach 18 08
58312 Schwerte

24-Stunden-Service

Rund um die Uhr für Sie da!

Technische Störungen

Strom, Straßenbeleuchtung, Wärme,
Gas, Wasser und Glasfasertechnik
(Telefonie, Internet, Kabel-TV)
Telefon 02304 203-203

Online-Service-Portal

Die Ruhrpower-Servicewelt ist
24 Stunden geöffnet und erwartet
Sie mit dem Kundenportal unter

www.stadtwerke-schwerte.de



Mehr Gerechtigkeit beim Wasserpreis

Die Stadtwerke Schwerte führen den Systempreis Wasser ein

Ihre Stadtwerke Schwerte haben die Wasserpreise angepasst und gerechter verteilt. Darüber wurden Sie im Juni 2015 per Post informiert. Gleichzeitig haben Sie einen Fragebogen erhalten, der mit einem Rückgabedatum versehen war. Erfreulich ist, dass von 10.500 der angeschriebenen Kunden trotz Poststreik und Ferien, bereits 7.000 ausgefüllte Fragebögen eingegangen sind. Dafür vielen Dank.

Wer seinen Fragebogen noch nicht abgeben konnte, kann das bis Oktober 2015 noch nachholen.

Wasserkosten zu 80 Prozent fix

Grundsätzlich sind die Kosten für die Wasserversorgung zu 80 Prozent fix. Das heißt, sie lassen sich trotz geringerer Absatzmenge nicht reduzieren. Wie kommt das? Noch vor einigen Jahren verbrauchten Betriebe und Haushalte in Schwerte 3,5 Millionen Kubikmeter Wasser. Heute sind es noch 2,6 Millionen Kubikmeter. Dafür gibt es mehrere Gründe.

Zunächst ist die Bevölkerung in Schwerte geschrumpft und dann ist es so, dass nahezu alle Haushaltsgeräte mit deutlich weniger Wasser auskommen, selbst das WC hat eine Spartaste. Ähnlich sparsam geht die Industrie mit dem Wasserverbrauch um. Alles in allem eine positive Sparwende, oder?

Weniger Verbrauch, höhere Kosten?

Paradox mag klingen, dass der geringere Wasserverbrauch durchaus Nachteile mit sich bringt. Ursprünglich war das Rohrleitungssystem auf deutlich größere Wassermengen ausgelegt und funktioniert jetzt, bei weniger Wasserdurchfluss entsprechend schlechter. In Schwerte werden bereits geringer bemessene Rohre in die größeren Rohrleitungen verlegt, um dem entgegenzuwirken. Unabhängig davon, wie viel Wasser entnommen wird, muss das Netz weiterhin gewartet, erneuert und auf die Zukunft vorbereitet werden.

Einfamilienhäuser im Vergleich zu Mehrfamilienhäusern

Bisher wurde der Grundpreis jeweils pro Zähler erhoben, unabhängig davon, wie viele Verbraucher an einem Zähler hängen. Für große Mehrfamilienhäuser sind aber die Anforderungen an die Hausanschlüsse im Vergleich viel höher als bei einem Einfamilienhaus. Die Dimensionierung der Anschlussleitungen eines Wohnhauses richtet sich ausschließlich nach dem Verbrauch. Hieraus ergibt sich in der Regel ein kleinerer Standardhausanschluss. Deshalb haben Ihre Stadtwerke Schwerte in den letzten Jahren bereits viele überdimensionierte Wasserzähler gegen kleinere ausgetauscht. Der Grundpreis wurde entsprechend niedriger.

Das Wasser von Ihren Stadtwerken Schwerte

INFOS

Bis zu 2,14 Euro pro Monat mehr

Der Grundpreis für Zähler, mit einer Durchflusshöhe bis 6 Kubikmeter in der Stunde, wird um 12 Euro netto im Jahr gesenkt.

Des Weiteren wird der verursachergerechte Systempreis nach Wohneinheiten bzw. Verbrauch berechnet.

Und der liegt bei 24 Euro netto pro Jahr. Die Mehrbelastung pro Wohneinheit und Monat kann maximal auf 2,14 Euro kommen.

Der lange Weg zum Trinkwasser

Täglich frisch läuft es aus dem Wasserhahn: Trinkwasser. Doch bis es dahin kommt, hat es vielfältige Aufbereitungsprozesse und zahlreiche Prüfungen hinter sich gebracht. Darüber sollen Sie hier mehr erfahren.

Die deutsche Trinkwasserverordnung ist ein umfassendes Regelwerk von 2001, das exakt definiert, welcher Anspruch an die Qualität unseres Trinkwassers gestellt wird. Dabei werden unter anderem die Aufbereitungsmethoden und Hilfsstoffe beschrieben, die überhaupt eingesetzt werden dürfen. 2013 war eine Anpassung erforderlich, die sich mit dem Thema Legionellen befasste. Hierzu gab es in der letzten Ausgabe einen ausführlichen Artikel. Heute geht's um die Wasseraufbereitung. Und dazu weiß Christian Skark von den Wasserwerken Westfalen in Schwerte eine Menge zu berichten.

Bitte recht langsam: Wasseraufbereitung

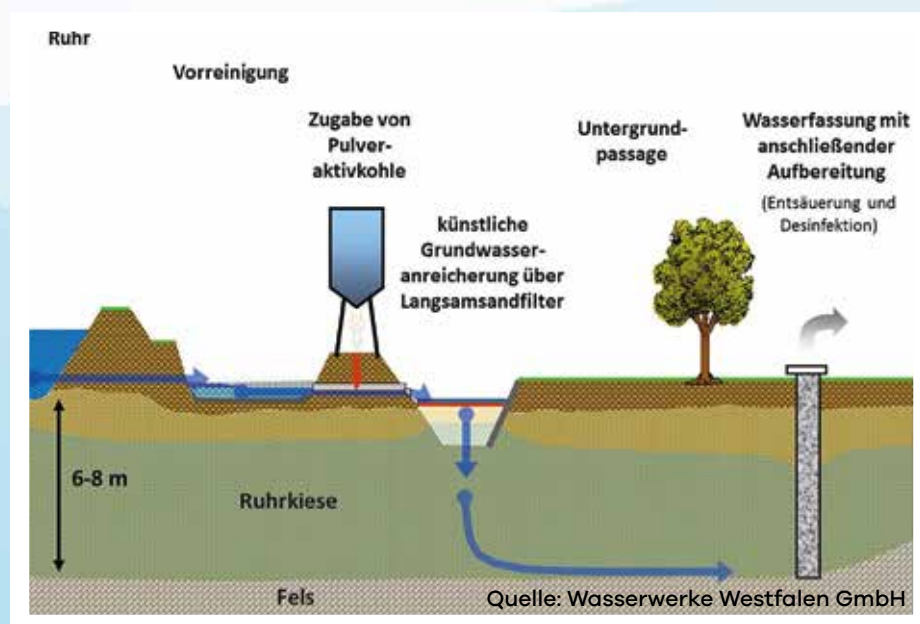
Im Gespräch mit Christian Skark wird deutlich, dass es bei der Wasseraufbereitung durchaus feine Unterschiede gibt. Während das Wasser anderer Wasserwerke in Filtern oft 10 Meter in 1 Stunde zurücklegt, schafft es bei den Wasserwerken Westfalen gerade mal 1 Meter pro Tag. Verständlich, dass die Wasserqualität bei langsam aufbereitetem Wasser eine andere ist als bei einem Schnelldurchlauf. Die Grafik macht deutlich, welche einzelnen Stationen das Wasser durchläuft, bevor es bei Ihnen als Trinkwasser aus dem Wasserhahn kommt.

Mehr Klarheit: Wasserkunde

Allein aus dem Grundwasser lässt sich der Trinkwasserbedarf von Schwerte und Dortmund nicht decken. Darum greifen die Wasserwerke Westfalen auf das Oberflächenwasser der Ruhr zurück und bereiten es mit mehreren Filterprozessen zu Trinkwasser auf. So wurden in ihren

sieben Wasserwerken im Ruhrtal im letzten Jahr ca. 225 Millionen Liter am Tag gefördert. Davon lieferten die Stadtwerke Schwerte 2014 allein 2,8 Millionen Kubikmeter an ihre Kunden. Christian Skark freut sich berichten zu können, dass das

Trinkwasser von den Wasserwerken Westfalen alle Anforderungen erfüllt, die durch die Trinkwasserverordnung und ergänzende Vorgaben der Gesundheitsbehörden an die Qualität von Trinkwasser gestellt werden.



Für diese besondere Art der naturnahen Wassergewinnung und Trinkwasseraufbereitung benötigt man geeignete geologische Gegebenheiten und große Flächen in unmittelbarer Nähe des Flusses, damit der natürliche Reinigungsprozess sich optimal entfalten kann. In Schwerte sind die Bedingungen an der Ruhr ideal.

INFOS

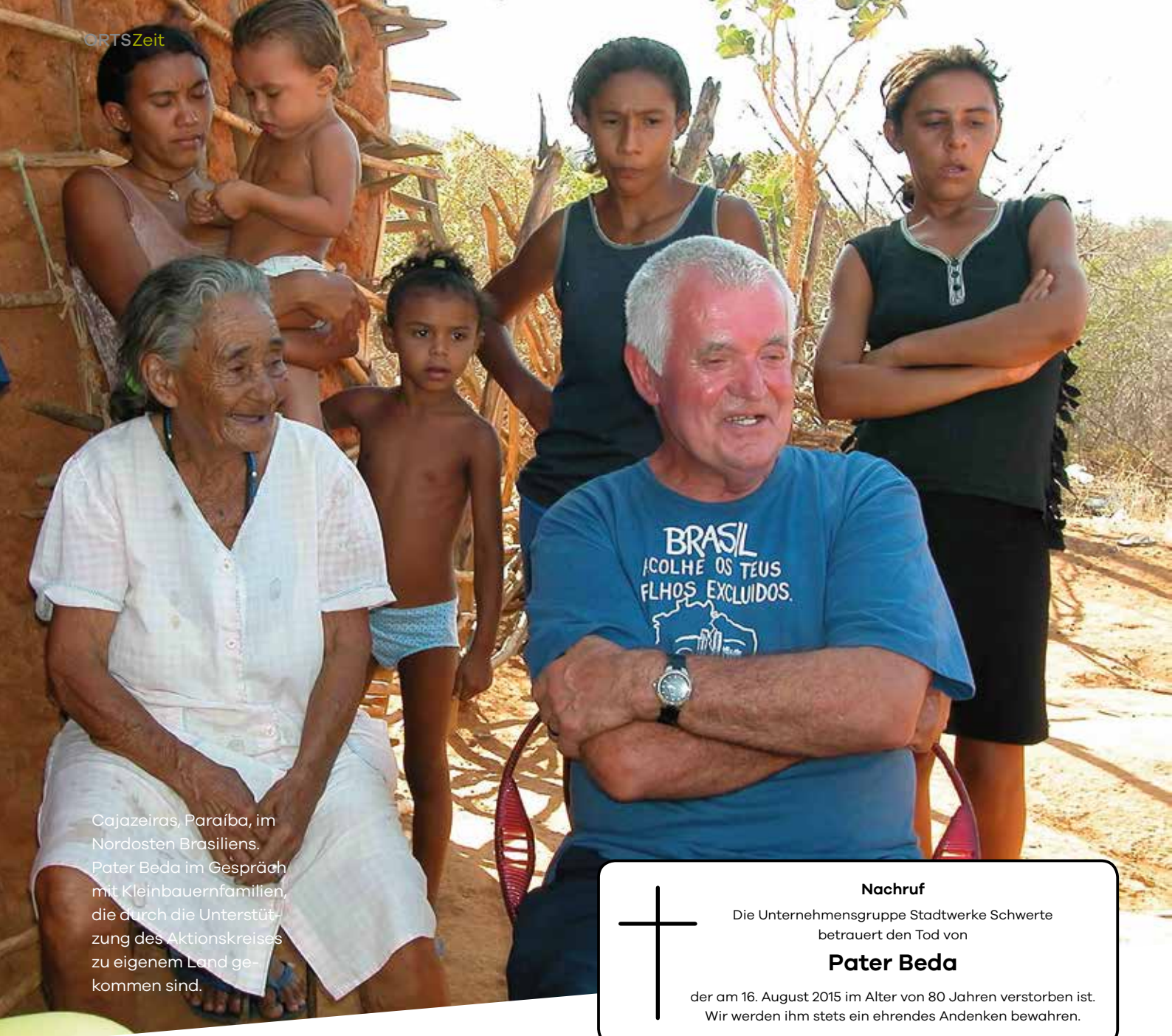
Trinkwasserkosten

Beispielrechnung: Was kostet köstliches Trinkwasser aus der Leitung im Vergleich zu einem Liter Mineralwasser aus dem Supermarkt?

Der Liter täglich geprüftes Trinkwasser kostet deutlich weniger als 1 Cent. Der Liter alle Jubeljahre geprüftes Mineralwasser kostet zwischen 50 Cent und 2 Euro.

Täglicher Wasserverbrauch pro Kopf:	2014:	1990:
	122 Liter	147 Liter

KLEINER TIPP DER REDAKTION. Falls Sie jetzt spontan die Idee haben, sich einen Sodastream-Wassersprudler zu besorgen: Auf Seite 28 gibt's ein Gewinnspiel, bei dem Sie einen von drei Sodastream-Wassersprudlern gewinnen können. Viel Glück und gesunden Durst.



Cajazeiras, Paraíba, im Nordosten Brasiliens. Pater Beda im Gespräch mit Kleinbauernfamilien, die durch die Unterstützung des Aktionskreises zu eigenem Land gekommen sind.



Nachruf

Die Unternehmensgruppe Stadtwerke Schwerte betrauert den Tod von

Pater Beda

der am 16. August 2015 im Alter von 80 Jahren verstorben ist.
Wir werden ihm stets ein ehrendes Andenken bewahren.

PARTNERSCHAFT AUF AUGENHÖHE

AKTIONSKREIS PATER BEDA

Der Aktionskreis Pater Beda sammelt bis heute Altpapier und Kleidung, um von den Erlösen die Ärmsten der Armen in Brasilien zu unterstützen. Auch in Schwerte finden zweimal im Jahr Sammlungen statt. Hier stellen die Stadtwerke Schwerte jeweils ehrenamtlich Fahrer und Fuhrpark zur Verfügung. Die Schwerte APP verrät Ihnen die Termine.

**SPENDEN
MIT BRIEF UND SIEGEL**
Kürzlich hat der Aktions-
kreis Pater Beda das
DZI-Spenden-Siegel beim
Deutschen Zentralinstitut
für soziale Fragen in
Berlin beantragt.

Pater Beda wurde 1934 als Linus Vickermann in Opherdicke im Sauerland geboren. Er verstarb im August 2015 im Alter von 80 Jahren. Schon als Messdiener stand für ihn fest, einmal Missionar zu werden. So trat er 1956 in den Orden der Franziskaner ein. Kloster Bardel in Niedersachsen war das Aussendungs-Kloster für Brasilien. In Brasilien studierte er Philosophie und Theologie und empfing 1962 dort auch die Priesterweihe. 1964 wurde Beda nach Deutschland zurückgeschickt, um „Brücken zu bauen“. So entstand der „Aktionskreis Pater Beda für Entwicklungshilfe“ e. V.

Ermutigt durch Pater Beda fanden sich viele Helfer, die etwas Konkretes gegen Armut, Elend und soziale Ungerechtigkeit in Brasilien unternehmen wollten. Finanzielle Mittel wurden insbesondere durch regelmäßige Altpapier- und später auch Altkleider-Aktionen gesammelt. Pater Beda erhielt im November 2003 das Bundesverdienstkreuz.

„Eine lebendige Brücke zwischen Deutschland und Brasilien.“

Gemeint ist, dass Deutsche nach Brasilien gehen und umgekehrt, Brasilianer nach Deutschland kommen. Der Austausch von Mensch zu Mensch ist der Motor, nicht das Geld. Es geht um Motivation. Pater Beda war von Anfang an klar, dass nachhaltige Veränderungen in Brasilien sehr viel Zeit und noch mehr Geduld brauchen. Es geht darum, Menschen vor Ort zu finden, die für die gute Sache brennen, die sich einbringen und bereit sind, viele, viele Jahre zu kämpfen. Gegen politische und rechtliche Widerstände, gegen die Verzweiflung der Bevölkerung. Mit dem einen Ziel vor Augen, irgendwann zaghafte Verbesserungen für Land und Leute bewirken zu können. Das Vertrauen ist gewachsen, seit mehr als 30 Jahren setzt sich der Aktionskreis Pater Beda für die gute Sache ein. Man kennt sich, man schätzt einander und hält zusammen.

„Es geht nicht um Geld, sondern um Motivation.“

Entscheidend bleibt der menschliche Einsatz, die Begeisterung derer, die ein Projekt anpacken und durchsetzen.



Crato, Ceará, im Nordosten Brasiliens. Pater Beda besuchte das Kinder- und Jugendförderprojekt Nova Vida.



Cajazeiras, Paraíba, im Nordosten Brasiliens. Pater Beda nach einem Gottesdienst mit Kleinbauernfamilien.

Finanzielle Unterstützungen sind heute auch in Zusammenarbeit mit öffentlichen Stellen möglich. Derzeit laufen 15 Partnerschaften/Kooperationen mit kirchlichen Hilfswerken und deutschen Ministerien. Doch Geld wird nicht einfach überwiesen, sondern ausschließlich zielgerichtet in konkrete Projekte investiert.

Das heißt, die Projektgruppen in Brasilien bereiten ein Projekt vor, das dann finanziell gefördert wird. Was sich in den Anfängen auf die Nothilfe gegen den Hunger beschränkte, hat sich bis heute zur Mitsprache bei der Sozial- und Bildungspolitik gemausert. Jeder Cent ist dokumentiert, denn Transparenz ist die Basis für Vertrauen.

FREIWillIG

FREIWillIGES JAHR IN BRASILIEN

Wer mithelfen möchte, kann sich zum freiwilligen Jahr in Brasilien melden. Kontaktdaten: einfach per E-Mail beim Aktionskreis melden: info@pater-beda.de
Ansprechpartnerin: Anna Maria Althelmig

PROJEKTE

26 erfolgreiche Partnerprojekte
Hier einige davon im Überblick:

PROJEKT VERDE VIDA „Von der Hacke zum Stift“

Derzeit werden 85 Kinder im Alter von 5 bis 18 Jahren betreut. Es ist die erste Generation einfacher Landarbeiterfamilien, denen im tiefen Hinterland von Nordost-Brasilien Bildungschancen ermöglicht werden.

PROJEKT RECIFE TURMA DO FLAU

Seit über 30 Jahren engagieren sich hier unter der Leitung von Ordensschwwestern Sozialarbeiter, Pädagogen und Psychologen für Kinder und Jugendliche aus Armenvierteln. Heute werden über 300 Personen im Alter von 2 bis 20 Jahren betreut. Sie lernen das Gefühl der Gemeinschaft kennen, entdecken ihre Talente und erlangen ein Selbstwertgefühl.

PROJEKT SABER VIVER

„Bildung ist der Schlüssel für Entwicklung“

Im Bildungszentrum der Förderschule „Saber Viver“ auf der Ilha de Deus gibt es das „Ausbildungszentrum für das Bäckerhandwerk“ und die „Kunsthandwerkstatt der Frauen“. Zum Projekt gehört außerdem das sogenannte Sportprojekt. „Gut in der Schule, gut am Ball, weg von Crack“. Einige Fußballtrainer und ehrenamtliche Helfer engagieren sich für über 250 Mädchen und Jungen in diesem Kinder- und Jugendfußballprojekt. Das Projekt soll die Kids von der Straße holen. Mit Erfolg.

PROJEKT NOVA IGUAÇU

„Keine Familie ohne Wohnraum – kein Landarbeiter ohne Land – kein Arbeiter ohne Rechte“

Im Menschenrechtszentrums Nova Iguaçu begleiten Mitarbeiter und Rechtsanwältinnen 35 Landbesetzungsvereinigungen, in denen über 5.000 Familien eingeschrieben sind. Sie helfen bei Grundbucheintragungen, Straßenbau, Wasserversorgung, Kanalisation, Strom und Müllabfuhr.

Das Glasfaserprojekt in Villigst

Wie im November 2014 berichtet, haben sich die Stadtwerke Schwerte und die Tochterunternehmung Elementmedia vorgenommen, den Stadtteil Villigst an das moderne Schwerter Glasfasernetz anzuschließen. Insgesamt sollen etwa 800 Häuser an das Glasfasernetz angebunden werden. Das Gesamtprojekt wurde in praktikable Bauabschnitte aufgeteilt, um die Belastungen durch die Bauarbeiten für die Anwohner so gering wie möglich halten zu können.

Bauabschnitt 1 Sehr gute Resonanz

In Bauabschnitt 1 war die Resonanz außerordentlich gut: Über 60 Prozent aller Haushalte haben sich für einen Glasfaser-Hausanschluss der Elementmedia entschieden. Und auch die Bauarbeiten verlaufen termingerecht: Die ersten Kunden werden bereits in den kommenden Tagen an das moderne Glasfasernetz angeschlossen. Ebenso vielversprechend verlief auch der Start im zweiten Bauabschnitt. Die Resonanz auf das Beratungsangebot der Elementmedia war auch hier erwartungsgemäß hoch und bis Ende August haben sich bereits 40 Prozent aller Haushalte für einen echten Glasfaser-Hausanschluss entschieden.

Bauabschnitt 2 Welche Straßen gehören dazu?

Der Bauabschnitt 2 umfasst unter anderem Teile der folgenden Straßenzüge: Villigster Straße, Auf dem Tummelplatz, Alte Lay, Auf der Böcke, Beckhausweg, Schröders Gasse, Rheinener Straße, Rembrandtweg, Hangstraße – wer es genauer wissen möchte, sollte die Übersichtskarte auf der Website www.zukunft-beginnt.de aufrufen.

Nur wenn die Kundennachfrage groß genug ist, wird investiert. Ob der zweite Bauabschnitt aber dann tatsächlich auch gebaut wird, hängt vom Kundeninteresse ab. Nur wenn sich ausreichend viele Kunden für die Leistungen der Elementmedia (Telefonie-, Internet- und Kabel-TV-Leistungen) entscheiden, rechnen sich die immensen Investitionskosten. Ein echtes Glasfasernetz gibt es nur von der Elementmedia.

Der Glasfaser-Hausanschluss wurde den Immobilieneigentümern des Bauabschnittes 1 und 2 für günstige 259 Euro angeboten, sofern zugleich auch Telekommunikationsdienste beauftragt wurden. Die tatsächlichen Kosten für einen Glasfaser-Hausanschluss liegen aber bei mehr als 3.000 Euro je Haus. Ein Glasfaser-Hausanschluss ist somit eine gute Investition in Ihre Immobilie und steigert in jedem Fall deren Wert.

Glasfaserausbau in anderen Schwerter Stadtteilen

Elementmedia investiert in Glasfaser-Hausanschlüsse

Aktuell wird das Glasfasernetz der Elementmedia auch in den Bereichen Pommernweg/Schlesierweg und in den Straßen Neumarkt/Körnerstraße erweitert. Für die Anwohner in diesen Straßen hat das Warten auf eine hervorragende Internetanbindung und einen erstklassigen TV-Anschluss ein Ende.

Verpassen Sie nicht den Anschluss. Anwohner der genannten Straßen können sich bei Interesse ausführlich und unverbindlich beraten lassen.



KONTAKT

Elementmedia GmbH
Telefon 02304 934-567
info@zukunft-beginnt.de

Elementmedia

100 % Stadtwerke Schwerte

Elementmedia-Treueaktion

Erhöhen Sie Ihre Down- oder Uploadgeschwindigkeit und sparen Sie bis zu 60 Prozent!

>>

Die Leistungsfähigkeit eines Internetzugangs hängt einerseits von der Downloadrate und andererseits von der Uploadrate ab. Die Downloadrate ist zum Surfen im Internet und beim Herunterladen von E-Mails, Musikdateien und Bildern entscheidend, während es beim Hochladen und Versenden von Musikdateien und Bildern auf die Uploadrate ankommt. Immer mehr Internetnutzer nutzen Clouddienste. Dies bedeutet, dass bestimmte Software, aber insbesondere Speicherplatz nicht mehr auf dem eigenen PC benötigt wird, sondern über das Internet von anderen Unternehmen angeboten wird. Alles in allem wird die Nachfrage nach Bandbreite nicht nur im Downloadbereich, sondern auch zunehmend im Uploadbereich deutlich zunehmen.

NEU Buchen Sie bis zu 30 Mbit/s mehr Geschwindigkeit hinzu. Die Elementmedia bietet nun allen Glasfaser-Internetkunden an, ihre bisherige Down- oder Uploadgeschwindigkeit deutlich zu erhöhen. In Schwerte gibt es nur bei der Elementmedia die Möglichkeit, eine Uploadgeschwindigkeit von mehr als 30 Mbit/s zu ordern. Die folgenden drei Upgradepakete können hinzugebucht werden.*

- **Paket 1 small upgrade**
10 Mbit/s mehr Down- oder Uploadgeschwindigkeit
(Preis bei Einzelbuchung: 10 Euro pro Monat)
Paketpreis: 5 Euro pro Monat, 50 Prozent Ersparnis
- **Paket 2 medium upgrade**
20 Mbit/s mehr Down- oder Uploadgeschwindigkeit
(Preis bei Einzelbuchung: 20 Euro pro Monat)
Paketpreis: 9 Euro pro Monat, 55 Prozent Ersparnis
- **Paket 3 large upgrade**
30 Mbit/s mehr Down- oder Uploadgeschwindigkeit
(Preis bei Einzelbuchung: 30 Euro pro Monat)
Paketpreis: 12 Euro pro Monat, 60 Prozent Ersparnis

Interesse?

Dann senden Sie einfach eine E-Mail mit Nennung Ihres Wunschkpaketes an: info@zukunft-beginnt.de. Bitte wählen Sie Ihr Wunschkpaket aus und teilen Sie uns mit, ob Sie Ihre Download- oder Uploadrate erhöhen möchten. Fairplay-Regelung: Die günstigen Paketpreise gelten auch nach Ablauf der 24 Monate weiter. Alles Weitere erledigt die Elementmedia dann für Sie, damit Sie auch möglichst schnell von der neuen Geschwindigkeit im Internet profitieren können.

*Die Aktion ist eine Treueaktion für Privatkunden, die seit mindestens zwölf Monaten einen Internetanschluss von der Elementmedia nutzen. Voraussetzung ist weiter, dass das Internetprodukt in den zurückliegenden zwölf Wochen vor Annahme des Aktionspaketes nicht reduziert wurde. Mit Abschluss des Aktionspaketes beginnt eine 24-monatige Vertragslaufzeit für das bestehende Internetprodukt und das Aktionspaket. Die Kündigungsfrist beträgt drei Monate zum Vertragsende. Erfolgt keine Kündigung, so verlängert sich der Vertrag um weitere zwölf Monate.

Schwerter Strompreise fahren Achterbahn

Jetzt geht es endlich wieder runter

Die Strompreise bewegen sich gern rauf und runter. Seit dem 1. Januar 2015 haben sie sogar einen extremen Sprung nach oben gemacht. Plötzlich heißt es, dass die Preise wieder nach unten gehen. Ihre Stadtwerke Schwerte möchten Ihnen das jetzt gerne erklären.

Strompreis-Explosion

Im Oktober 2014 kündigte die Enervie AG in Hagen – ehemals mark-e – völlig überraschend eine drastische Erhöhung der Netznutzungsentgelte an. Allein in Schwerte beliefen sich die Mehrkosten auf rund vier Millionen Euro für das Jahr 2015. Betroffen sind unter anderem alle Schwerter Strom-Endkunden. Die Enervie AG begründete die Erhöhung der vorgelagerten Netznutzungsentgelte mit einer technischen Besonderheit. Das Versorgungsnetz der Enervie AG ist ein sogenanntes „Inselnetz“.

Für den Fall, dass die Nachfrage nach Strom im Versorgungsgebiet Schwerte größer ist als die in dem Kraftwerkverbund der Enervie AG erzeugte Menge Strom, wird über eine Netzkuppelstelle der zusätzlich benötigte Strom aus den umliegenden Hochspannungsnetzen eingespeist. Jetzt zum Problem: Nach Ansicht der Enervie AG sei ein wirtschaftlicher Betrieb der eigenen Kraftwerke nicht mehr möglich. Das habe vor allem mit den Anforderungen in Bezug auf die erneuerbaren Energien zu tun. Also beantragte der Kraftwerkverbund der Enervie AG bei der Bundesnetzagentur die Stilllegung seiner unwirtschaftlich gewordenen Kraftwerke.

Der nun zu erwartende Stromengpass ließe sich aber laut Enervie AG nur durch den Weiterbetrieb der Kraftwerke auffangen. Technische Alternativen zu diesem Modell gäbe es nicht. Die Kosten für den Weiterbetrieb dieser Kraftwerke wurden kurzerhand durch die Enervie AG auf ihre

Netzentgelte aufgerechnet. Die Folge: die deftige Strompreiserhöhung für 2015 und die geplanten Folgejahre bis 2022.

Alle gemeinsam

Allein in Schwerte wurde eine Steigerung der Netzentgelte von bis zu 115 Prozent verursacht. In einem Zeitraum von acht Jahren hätte die Gesamtbelastung im Märkischen Kreis und in Schwerte rund 480 Millionen Euro betragen. Im Schulterschluss gingen die Stadtwerke Schwerte, Iserlohn und Hemer gemeinsam mit den Großverbrauchern aus Gewerbe, Handel und Industrie auf die Barrikaden. Durch hartnäckige Öffentlichkeitsarbeit konnte man auch den Widerstand der Bevölkerung mobilisieren. Es wurde Druck erzeugt: in zahlreichen Gesprächen mit der Politik auf Landes- und Bundesebene, mit den Verbänden und Interessenvertretern der Wirtschaft, mit angrenzenden Netzbetreibern sowie der Landesregulierungsbehörde und Bundesnetzagentur.

Alternativen denken und umsetzen

Tatsächlich wurde schließlich doch eine technische Alternative gefunden. Mit einer Investition in Höhe von rund zwei Millionen Euro wird zunächst am Cuno-Kraftwerk in Herdecke eine weitere temporäre Netzkuppelstelle zur Versorgung des Inselnetzes errichtet. Zügig wird dann die Netzkuppelstelle in Hagen-Garenfeld technisch aufgerüstet. Mit dieser technischen Alternative können die Kosten der Enervie AG für ihre eigenen Kraftwerke und somit auch die vorgelagerten Netznutzungsentgelte rückwirkend zum 1. Januar 2015 deutlich reduziert werden.

Glück gehabt

Kunden der Stadtwerke Schwerte mit dem Produkt Ruhrpower Strom 2.0 max mit

Stromfestpreis hatten Glück und wurden nicht mit der Erhöhung belastet. Alle anderen Kunden werden zum Ende des Jahres mit dem reduzierten Netznutzungsentgelt abgerechnet und können sich über eine durchschnittliche Senkung der Stromrechnung in Höhe von 30 Euro freuen. Einzelne Industriebetriebe erhalten eine Senkung bis zu 400.000 Euro im Jahr.

HINTERGRUNDWISSEN

Was ist ein Stromnetz überhaupt?

Im Grunde beschreibt das Stromnetz in der elektrischen Energietechnik alles, was für den Transport für Strom benötigt wird. Dazu gehören Erdkabel, Freileitungen, Schalt- und Umspannwerke, Trafostationen bis hin zu Erzeugungs- bzw. Einspeiseanlagen wie Kraftwerke oder Photovoltaikanlagen. Nutzer dieser Netze und damit auch „Zahler für die Nutzung der Netze“ sind die Kunden. Die Kosten für die Nutzung der Netze nennt man Netznutzungsentgelte.

Diese werden bundesweit von den jeweiligen Stromnetzbetreibern erhoben. Damit werden sowohl der betriebliche Aufwand in den vorhandenen Netzen (Instandhaltung, Reparatur, Austausch von zum Beispiel Leitungen) wie auch weitere Investitionen (Ausbau, Modernisierung, Leistungserhöhungen) in die Infrastruktur finanziert. Die Netznutzungsentgelte ermöglichen größtenteils den zuverlässigen Transport der Energie von der Erzeugung im Kraftwerk bis zum Endverbraucher. Da der Strom für Schwerte nicht in der eigenen Stadt erzeugt wird, müssen auch die Stadtwerke Schwerte Netzentgelte an vorgelagerte Netzbetreiber bezahlen. Das ist so ähnlich wie eine Autobahnmaut. Wir nutzen für den Stromtransport vom Erzeuger zum Endkunden quasi „fremde Straßen“ und müssen diese Nutzung entsprechend bezahlen.

Die Grundlagen zur Erhebung des Netznutzungsentgeltes sind im Energiewirtschaftsgesetz genau definiert. Ihre Ermittlung wird von der Bundesnetzagentur, bzw. in NRW der Landesregulierungsbehörde regelmäßig geprüft und genehmigt. Die Netzentgelte für Strom machen durchschnittlich 20 bis 25 Prozent des Gesamtpreises für den Endkunden aus.

Heimvorteil

Schwerte APP

Mal ehrlich, wenn Sie unterwegs sind, dann greifen Sie auch gern zum Smartphone, um sich zu orientieren. Sie lassen sich den Weg zur nächsten Eisdielen zeigen. Sie bestellen ein Taxi. Sie checken die Öffnungszeiten Ihres Lieblingsladens. Morgens holen Sie sich die Nachrichten. Und gegen Abend wollen Sie wissen, was im Kino oder überhaupt so in der Stadt läuft. Normales Leben. Im Handumdrehen.

Schwerte APP

Die Schwerte APP ist speziell auf Schwerte und damit auf Sie zugeschnitten. Deshalb liefert diese APP auch so wichtige Informationen wie zum Beispiel Apothekennotdienst, Abfallkalender, Abfahrtsmonitor und hat einiges an Energiespartipps parat. Übersichtlich und abwechslungsreich

NEUE IDEEN

zur Schwerte APP? Wenn auch Sie Ideen oder Wünsche haben, was Ihre Schwerte APP sonst noch bieten könnte, dann melden Sie sich. Außerdem ist es wichtig zu erfahren, was Sie als Nutzer von der Schwerte APP halten. Kommen Sie gut zurecht, finden Sie genau das, was Sie suchen? Durch einen Austausch mit Ihnen kann die Schwerte APP immer besser werden. Ihre Stadtwerke Schwerte versuchen, möglichst alles zu verwirklichen, was technisch möglich ist.

Michaela Zorn-Koritzius
Marketingleitung
Telefon 02304 203-112
zorn@stadtwerke-schwerte.de

ist die Schwerte APP in Sachen Veranstaltungen und Freizeitangebote. Wenn irgendwo was los ist, dann weiß die APP, wo und wann. Tickets können direkt online bestellt werden. Und der Routenplaner für den Weg zum Ort des Geschehens ist inklusive.

„Spontanbesuch von Freunden. Und nun?“

Schön, wenn jemand spontan ist und gern was in der Stadt erleben will. Dann sind Sie vorbereitet. In der Schwerte APP gibt es alle öffentlichen Veranstaltungen, gesammelt und geordnet auf einen Blick. Na, das kann ein langer Abend werden bei so viel Programm.

„Stell dir vor, es ist Sonntag, das Kind fiebert und der Medizinschrank ist leer.“

Da hat die Schwerte APP die Lösung. Die weiß nämlich, welche Apotheke Notdienst hat. Und die Anfahrtsbeschreibung ist auch gleich zur Hand.

„Mama, uns ist langweilig ...“

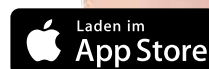
Da kommt die Schwerte APP wie gerufen. Die hat den Schwerter Familienstadtplan eingebaut. Der sagt Ihnen im Handumdrehen, welche Spielplätze oder andere Kinder-„Orte“ in der Nähe sind, wo sich die Rasselbande austoben kann.

„Gib's gerade was Neues?“

Die Tageszeitung ist aktuell, aber die Schwerte APP ist noch näher dran am Schwerter Tagesgeschehen. Denn hier werden die aktuellen Nachrichten direkt eingestellt.



Mehr davon?
Dann sofort
kostenlos
runterladen:
www.stadtwerke-schwerte/app



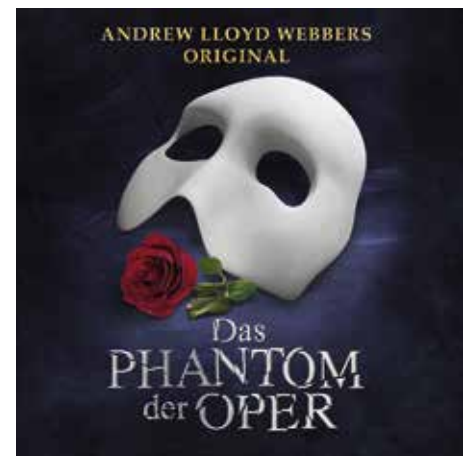
Geschenkt

Ihre persönliche RuhrpowerCard

Wer Stromkunde bei den Stadtwerken Schwerte ist, spart nicht nur beim Strompreis, sondern kann bei jedem Einsatz seiner RuhrpowerCard noch mehr sparen. Ihre persönliche Kundenkarte ist kostenlos und kann im Kundenzentrum Ihrer Stadtwerke Schwerte abgeholt werden. Was Sie davon haben? Jede Menge Preisvorteile und noch mehr Spaß an Aktionen. Worauf warten Sie noch? Das Team im Kundenzentrum in der Bahnhofstraße 1 freut sich auf Ihren Besuch: montags bis freitags durchgehend von 8 bis 18 Uhr geöffnet.



Das Phantom der Oper. Ab 12. November 2015 im Stage Metronom Theater am CentrO in Oberhausen.



Weltweit haben sich mehr als 140 Millionen Zuschauer zu den mystischen Schauplätzen – rund um die Paris Oper – entführen lassen.

Am 12. November 2015 feiert Andrew Lloyd Webbers „Das Phantom der Oper“ Premiere im Stage Metronom Theater am CentrO Oberhausen.

Dramatik, Leidenschaft und Romantik

Lassen Sie sich begeistern von der legendären Liebesgeschichte und den unverwechselbaren Klängen des weltberühmten Originals.

Die Inszenierung ist einzigartig, das Bühnenbild verführt mit 14 opulent ausgestatteten Schauplätzen.

Vom prunkvollen, überdimensionierten Kronleuchter bis hin zu den detailverliebten, prachtvollen Kostümen entsteht auf der Bühne eine mystische Welt. Dort verliebt sich das Phantom in die schöne Ballett-Tänzerin Christine Daaé, die durch

ihn zum gefeierten Star der Pariser Oper wird. Seine Hingabe und Sehnsucht nach ihrer Liebe lockt ihn aus seinem unterirdischen Versteck und das Schicksal nimmt seinen Lauf.

INFOS

Stage Entertainment
Stage Metronom Theater
Musikweg 1, 46047 Oberhausen
Telefon: 0180 5 114113 (0,14 Euro/Min. aus dem dt. Festnetz, mobil max. 0,42 Euro/Min.)
Stichwort: City Power
www.beste-plaetze.de/citypower

RuhrpowerCard-VORTEIL

Inhaber der Kundenkarte erhalten ein PK-Upgrade: PK 4 zahlen und PK 3 sitzen, PK 3 zahlen und PK 2 sitzen, PK 2 zahlen und PK 1 sitzen, PK 1 zahlen und PK Premium sitzen**, zzgl. 4,90 Euro Versandkosten bzw. 2,90 Euro pro Auftrag für die Hinterlegung an der Theaterkasse. Ermäßigung bezieht sich auf den Kartengrundpreis. Gültig für ausgewählte Vorstellungen und Plätze im Zeitraum 13.11.2015–29.02.2016.

**Änderungen vorbehalten.

Jetzt gewinnen →

3 x 2 Freikarten
für das Musical
„Hexen, Hexen
überall!“

Bibi Blocksberg im Ruhrgebiet: das neue Musical „Hexen, Hexen überall!“

Bibi Blocksberg – das neue Musical „Hexen, Hexen überall!“ ist ein ganz besonderes Highlight für Hexenfreunde und alle, die es noch werden wollen. Deutschlands beliebteste Hexe ist jetzt im Ruhrgebiet zu Gast. Und Sie, als Inhaber einer Ruhrpower-Card, können sich nicht nur über Hexenstreiche und Zaubereien freuen, sondern auch noch über Preisvorteile.

Welthexentag, Eintritt ab 18?

Was für eine Aufregung! Der internationale Welthexentag steht an, und das ausgerechnet in Neustadt! Doch wer soll das festliche Programm umsetzen? Das sollen ja wohl nicht die verstaubten Althexen Mania und Walpurgia in die Hand nehmen?!

Bibi Blocksberg und ihre Junghexenfreundin Schubi sind jedenfalls der Meinung, dass mal frischer Wind in die Hexenstube muss. Mehr Action statt Tradition haben die jungen Hexendamen im Sinn.

Das Problem ist bloß, an diesem Ehrentag heißt es: kein Eintritt für Junghexen. Selbst Bibis Mutter scheint in diesem Fall wirklich keine besondere Hilfe zu sein. Jetzt erst recht, denken Bibi und Schubia. Na, das kann ja heiter werden.



Genau! Hex, hex!

RuhrpowerCard-VORTEIL

Karteninhaber erhalten einen Preisvorteil in Höhe von 10 Prozent. Buchen Sie bequem online:

Um die Ermäßigungsstufe „CitypowerCard“ auf www.imvorverkauf.de erhalten zu können, benötigt man folgenden Code:

V027-E6F4-68FB-CC5D

Vorherige Anmeldung im Web-Shop nötig. Der Code ist auch an der Hotline 0209 1477-999 einlösbar. Der Rabatt beträgt 10 Prozent auf den Grundpreis zzgl. Gebühren und kann unbegrenzt gebucht werden.

JETZT MITMACHEN UND GEWINNEN!

Die Stadtwerke Schwerte verlosen 3 x 2 Freikarten für das Musical „Hexen, Hexen überall!“

Um teilzunehmen, schicken Sie einfach eine Postkarte mit Ihrem Namen, Ihrer Anschrift und Ihrer RuhrpowerCard-Nummer, bis zum 1. Oktober 2015 an:

Stadtwerke Schwerte
Stichwort: „RuhrpowerCard! Hex, hex“
Liethstraße 32–36, 58239 Schwerte

Oder senden Sie eine E-Mail an:
gewinnspiel@stadtwerke-schwerte.de

Die Gewinner werden schriftlich benachrichtigt. Der Rechtsweg ist ausgeschlossen.

TERMINE

- 06.11.2015, 14.00 Uhr und 17.00 Uhr
Essen, Grugahalle
- 06.12.2015, 13.00 Uhr und 16.00 Uhr
Dortmund, Westfalenhalle
- 20.02.2016, 14.00 Uhr und 17.00 Uhr
Bochum, RuhrCongress
- 11.03.2016, 14.00 Uhr und 17.00 Uhr
Recklinghausen, Ruhrfestspielhaus

INFOS

Yellowstone GmbH in Kooperation mit
MB Event & Entertainment GmbH
Hagenstraße 15, 45894 Gelsenkirchen
Telefon: 0209 1477-999
Internet: www.imvorverkauf.de

Schon gesehen?

Die neuen Gesichter vor dem Stadtbad Schwerte

Stadtbad
Schwerte

Ein Unternehmen der
Stadtwerke Schwerte Gruppe

Nicht nur die Jahreszeit wechselt bald, sondern auch die Plakate am Stadtbad Schwerte. Diesmal stellen sich hier ein Vollblut-Taucher und zwei junge Freizeit-Schwimmerinnen vor.

Blubb, blubb Taucher aus Leidenschaft

Das erste, was Kai Neumann zum Thema Wasser in den Sinn kommt, sind die zahlreichen Urlaube mit seinen Eltern im damaligen Jugoslawien, heute Kroatien. Schwimmen gelernt hat er im Alter zwischen 5 und 6 Jahren, im Urlaub.

Das Stadtbad Schwerte kennt Kai Neumann seit seiner Jugendzeit. Damals, als die Meute eine Zeit lang fast jeden Abend in der Woche zusammen im Bad war. Meistens traf man sich da ab 19 Uhr und dann wurde mit Michael, damaliger Bademeis-

ter und Kultfigur im Wasserball, gespielt. Aber auch heute ist das gesamte Team im Bad absolut top und wir haben einen guten Draht zueinander.

Beim Tauchen leuchten seine Augen: **„Mein Traum wäre es, auf einer Tauchbasis zu arbeiten. Unser Ziel im Team ist es, so vielen Kindern und Jugendlichen wie möglich das Tauchen näherzubringen. Nebenbei wollen wir uns natürlich fit halten.“**



Kai Neumann (rechts), 46 Jahre, Logistiker in der Stahlbranche, Schwimmer und vor allem Taucher



Sarah Look (links), 14 Jahre, Schülerin, will Fachabi machen und dann Psychologie studieren und Laura Marie Schmidinger, 14 Jahre, Schülerin mit Ziel Abitur

Schwimmen statt Muckibude

Mal vom Schwimmen abgesehen zeichnet Sarah entweder am Computer oder macht Bleistiftzeichnungen – alles im Anime-Style. Animes sind japanische „Zeichentrickserien“ und Mangas japanische Comics.

Das Schwimmen hat Sarah im Alter von sechs oder sieben gelernt, und zwar im Allwetterbad, das es in Schwerte gab. Ins Stadtbad Schwerte geht sie seit zwei Jahren, da hat sie ihre Abzeichen für die Schule gemacht. Bis Gold ist sie gekom-

men. Danach spielte sie mit dem Gedanken, Rettungsschwimmerin zu werden. Gut am Stadtbad Schwerte findet Sarah, dass es drei verschiedene Schwimmbecken gibt. Was sie manchmal etwas stört, ist, dass man oft erst relativ spät ins Schwimmbad gehen darf, wenn man nicht im Verein ist.

„Beim Schwimmen kann man sich komplett auspowern und jeder Muskel wird beansprucht. Man kann essen, was man will, und die Figur bleibt.“

Am liebsten im Stadtbad Schwerte

Laura Marie Schmidinger ist nicht nur begeisterte Freizeit-Schwimmerin, sondern auch Leseratte, Einradkünstlerin, mag die Charts, hört ältere Musik und trifft sich natürlich oft mit ihren Freunden. Zaghafte Schwimmversuche fanden zunächst in der Familie statt. Richtig gelernt hat sie es aber erst später im Stadtbad Schwerte. Laura Marie

schwimmt seit ihrem siebten Lebensjahr. Sie erinnert sich, dass sie damals gerade erst hierhergezogen waren. In der zweiten und siebten Klasse fand auch der Schwimmunterricht im Stadtbad statt. Ansonsten geht sie manchmal noch mit ihrer Familie und Freunden zum Schwimmen. Zum Stadtbad Schwerte sagt Laura Marie:

„Mir gefällt, dass die Eintrittspreise nicht so hoch sind. Allerdings finde ich es sehr schade, dass es da keine Rutschen gibt und auch kein Außenschwimmbecken. Meiner Meinung nach würden Rutschen die Beliebtheit und den Spaßfaktor gerade in meiner Altersstufe erhöhen. Ich finde auch gut, dass es nicht so voll ist.“

Was, wann, wo?

Ein Auszug des Schwerte Veranstaltungskalenders 2015/2016

– 2. Auflage –



Ein Service der Stadtwerke Schwerte

Die Gesamtübersicht über alle Termine in Schwerte finden Sie unter www.schwerte.de/kalender oder in der kostenfreien Schwerte APP.

Veranstaltungen der Werbegemeinschaft Schwerte

- Sonntag**
13. September
Pannekauenfest
Buntes Treiben in der Innenstadt. Die Händler öffnen ihre Geschäfte von 13 bis 18 Uhr.
- Sonntag**
8. November
Spekulatiusmarkt
Alles rund um das Thema Spekulatius. Die Händler öffnen ihre Geschäfte von 13 bis 18 Uhr.
- Jeden
Donnerstag
11. November
Schwerte – schau mal rein
Events in ausgewählten Geschäften der Schwerte Werbegemeinschaft, ab 18 Uhr.

www.einkaufenschwerte.de



Sportveranstaltungen

Für Fahrradfahrer, Crossläufer, Tanzbegeisterte oder Zuschauer, hier ist für jeden etwas dabei.

Samstag
19. September
Fahrradtour zu den Segenswegstationen
Mit dem Rad zu den zwölf Stationen des Segensweges in Ergste, Treffpunkt: Kirchstr. 18, ab 11 Uhr.

Sonntag
19. September
Schwerter Mofarennen
Vier Stunden Mofa-Cross an der „50-Pfennig-Wiese“ am Naturfreundehaus Ebberg, ab 13 Uhr.

Sonntag
20. September
13. Schwerter Hospizlauf
Jede Runde zählt für das Schwerter Hospiz, Start und Ziel am Schwerter Postplatz, 11 bis 18 Uhr.

Sonntag
20. September
ADFC-Fahrradtour mit Bernd Kahl
Das Ziel: Schloss Westerwinkel, Gesamtstrecke: 102 km, Treffpunkt: Rohrmeisterei, 10 Uhr.

Sonntag
11. Oktober
Volleyball-Stadtmeisterschaften
Für Hobby-Mixed-Mannschaften in der Alfred-Berg-Sporthalle, ab 10 Uhr.

Samstag
31. Oktober
Crosslauf und Nordic Walking
7,5 km quer durch den Ergster Wald, Start und Ziel im Zapp-Waldstadion, ab 13:30 Uhr.

Samstag
31. Oktober
Nachtklettern im Freischütz-Kletterwald
„Halloween“ – der Wald aus einer völlig neuen Perspektive, Freischütz, ab 20 Uhr.

Sonntag
22. November
Selbstbehauptung und -verteidigung
Kurs für Frauen von und mit der Budo-Gemeinschaft, in der Budohalle am Südwall, ab 11 Uhr.

Sonntag
29. November
Stadtmeisterschaften im Damenturnen
Ausrichter ist die Schwerte Turnerschaft, in der Sporthalle im Gänsewinkel, ab 11 Uhr.

Fr.–So.
8.–10. Januar
Fußball-Hallen-Stadtmeisterschaften
Turnier der Schwerte Vereine um den Stadtpokal, in der Alfred-Berg-Sporthalle, ab 17 Uhr/12 Uhr.

Do.–So.
18.–21. Februar
Schwerte tanzt
Das Tanzfestival in Westfalen für Tanzbegeisterte aus ganz Deutschland, in der Rohrmeisterei.

Musikveranstaltungen

Das Musikangebot in Schwerte stimmt das ganze Jahr über die richtigen Töne an.

Sonntag
25. Oktober
Sternstunden am Bösendorfer
Marina Yakhlikova, Pianistin mit weit gefasstem Konzertrepertoire, in der Rohrmeisterei, ab 11 Uhr.

Sonntag
25. Oktober
Crossover
Die Highlights für Orgel, Gitarren und Schlagzeug, in der St.-Marien-Kirche, ab 17 Uhr.

Freitag
30. Oktober
In Sound – 5. integratives Musikfestival
Die Miro Nemeč Band in der Rohrmeisterei, ab 19 Uhr. Mehr Infos: www.insound-festival.de.

Sonntag
1. November
Ruhrstadt Orchester
Mit dem Schubert-Werk „Ahnung einer höheren Welt“, im Bürgersaal des Rathauses, ab 17:30 Uhr.

Sa.–So.
7.–8. November
Chor Clarmott
Schlagerrevue der 20er bis 70er Jahre – neue Revue in der Rohrmeisterei, ab 19 Uhr/17 Uhr.

Samstag
14. November
Sinfonisches Chorkonzert
Konzertgesellschaft, Oratorienchor Kamen und Neue Philharmonie Westfalen, Freischütz, ab 19 Uhr.

Samstag
24. November
Schottisch-irische Nacht
Live-Musik, Whisky-Bar und feine Leckereien, in der Rohrmeisterei, ab 21 Uhr.

Sa.–So.
21.–22. November
Familien-Musical „Tabaluga III“
Schauspiel für Klein und Groß in der St-Christophorus-Kirche, Sa. ab 16 und 20 Uhr, So. ab 17 Uhr.

Sonntag
6. Dezember
Weihnachtskonzert
Festliches Adventsprogramm mit dem Ruhrstadt Orchester, in der Rohrmeisterei, ab 17 Uhr.

Samstag
19. Dezember
J. S. Bach, Weihnachtsoratorium
Familienkonzert mit Solisten und Starttrompetern des WDR, in der Rohrmeisterei, ab 17:15 Uhr/19 Uhr.

Mittwoch
23. Dezember
K.R.A.S.S. & SOULFINGERS
Überraschungsshow zu Weihnachten, in der Halle 3 der Rohrmeisterei, ab 20 Uhr.

Kunst, Kultur und vieles mehr

Was darf es denn heute sein? Theater, Heimatabend oder Kunstmarkt, zahlreiche Termine zeigen Schwertes Vielfalt.

Sa.-So.	12.-13. September	Pannekakenfest Großes Bühnenprogramm und viele Verkaufsstände in der Schwertener Innenstadt, ab 12 Uhr.
Sonntag	13. September	Schwerter Puppentheater Aufführung von „Kasperle und die Schatzkiste“, in der Bahnhofstraße, ab 13 Uhr.
Sonntag	20. September	Finissage „souvenir effacé“ Werke von Michael Weißköppl im Kunstverein, zu den öffentlichen Öffnungszeiten.
Sonntag	20. September	Mord am Hellweg extra, „Marconipark“ Krimilesung mit Åke Evarsdson und Heiko Deutschmann in der Rohrmeisterei, 19.30 Uhr.
Sonntag	20. September	„glücks,koffer“, Koffernmarkt Ein Markt für Kunsthandwerk und ausgefallene Dinge in der Rohrmeisterei, ab 11 Uhr.
Samstag	26. September	nachtfrequenz 15 Nacht der Jugendkultur zum Zuschauen oder Mitmachen, in der Schwertener Innenstadt, ab 18 Uhr.
Dienstag	29. September	Theaterlabor „Die lächerliche Finsternis“ Aufführung nach einem Hörspiel von Wolfram Lotz, in der JVA Schwerte, ab 18.30 Uhr.
Mittwoch	30. September	Theater am Fluss „Sweeny Todd – der teuflische Barbier von der Fleet Street“ in der Theaterhalle Ruhrstraße, ab 19.30 Uhr.
Sonntag	4. Oktober	Figurentheater Marmelock „Pottblitz, eine Wetterhexe dreht auf“, Kindertheater in der Stadtbücherei Schwerte, ab 11 Uhr.
Montag	5. Oktober	Montags im Museum Vortrag „Folter Handel in Schwerte“ mit Dr. Gernot Folkers im Ruhrtdalmuseum, ab 20 Uhr.
Mo.-Sa.	5.-10. Oktober	Historisches Spiel „Von Gott verlassen“ Kinder ab acht Jahren tauchen ein in die Zeit um 1529 in der Hansestadt Svierte, ab 10 Uhr.

Impressum: Stadtmarketing Schwerte e. V., Hölder Straße 131, 58239 Schwerte, E-Mail: stadtmarketing@schwerte.de. Die bereitgestellten Informationen wurden sorgfältig geprüft. Jedoch kann keine Haftung oder Garantie dafür übernommen werden, dass alle Angaben vollständig, richtig und in letzter Aktualität dargestellt sind. Alle Angaben können ohne vorherige Ankündigung geändert, entfällt oder ergänzt werden. Stand: September 2015.

Do.-Fr.	8.-9. Oktober	Kunstmarkt Kunst und Kunsthandwerk von ausserwählten Ausstellern am Haus Ruhr, ab 11 Uhr.
---------	----------------------	---

Samstag	10. Oktober	„Nachtschnittchen“ Die Ruhrgebietsshow - Comedy mit Helmut Sanftenschnieder, in der Rohrmeisterei, ab 19.30 Uhr.
---------	--------------------	--

Mittwoch	18. Oktober	Engel der Kulturen Kunstprojekt mit interkulturellem Rundgang von der DITIB-Moschee bis zum Rathaus, ab 13.45 Uhr.
----------	--------------------	--

Freitag	23. Oktober	Theodor Storm, „Die Dichterstunde“ Lesung von Kurzbiografie und Gedichten in der VHS, City-Centrum, ab 19 Uhr.
---------	--------------------	--

Donnerstag	29. Oktober	Nachtwächterrundgang Start der wöchentlichen Führungen mit Geschichten rund um die Altstadt, vor St. Viktor, ab 19 Uhr.
------------	--------------------	---

Dienstag	3. November	Weisbildabend Anne-Marie Grogge, Musikerin, trifft Thekla Pante, Wissenschaftlerin, in der Rohrmeisterei, ab 19 Uhr.
----------	--------------------	--

Samstag	7. November	Volksbühne Ergste Aufführung von „Das Haus voller Ganner“ in der Grundschulturnhalle in Ergste, ab 19.30 Uhr.
---------	--------------------	---

Mittwoch	11. November	14. Heimatabend Unterhaltsames und abwechslungsreiches Bühnenprogramm in der Rohrmeisterei, ab 19.30 Uhr.
----------	---------------------	---

Mi.-Fr.	18.-20. November	Markt der Übergänge Kunst, Poesie, Musik, Pantomime, Illumination, Kulinarisches, am Schwertener Marktplatz, ab 17 Uhr.
---------	-------------------------	---

Freitag	20. November	„Probier Bibel!“ Eine kulinarische und kulturelle Reise durch die Bibel, in der Rohrmeisterei, ab 19 Uhr.
---------	---------------------	---

Dienstag	24. November	Lioba Albus, „Single Bells“ „Kabarett unter der Whyrnachtstanne“ in der Rohrmeisterei, ab 20 Uhr.
----------	---------------------	---

Samstag	28. November	Schwertener Krippenweg „Folge dem Stern“ Führung vom Ruhrtdalmuseum durch die Schwertener Altstadt bis zur Rohrmeisterei, ab 12 Uhr.
---------	---------------------	--

Sa.-So.	28.-29. November	Weihnachtsmarkt „Bürger für Bürger“ Gemütlichkeit und Selbstgemachtes rund um den Wuckenhof, Sa. ab 10 Uhr, So. ab 11 Uhr.
---------	-------------------------	--

Sonntag	29. November	Frieda's and friends design.markt Ein Markt für Kreatives und Handgemachtes mit Herz, in der Rohrmeisterei, ab 11 Uhr.
---------	---------------------	--

Freitag	11. Dezember	„Haben Sie's heilig?“ Satirische Weihnachten mit Stefan Keim, im Café Herrlich, ab 19 Uhr.
---------	---------------------	--

Mittwoch	16. Dezember	„Immer ist was, weil sonst wär ja nix“ Kamikaze-Kabarett aus Duisburg mit Kai Magnus Sting, in der Rohrmeisterei, ab 20 Uhr.
----------	---------------------	--

Freitag	15. Januar	Ruhrpott-Dinner Turbulenter, frecher Krimi aus dem Ruhrgebiet und Kulinarisches, im Feischütz, ab 19 Uhr.
---------	-------------------	---

Samstag	20. Februar	„Schwerter Kleinkunstwochen“ Start der achtteiligen Veranstaltungsreihe. Vorkaufsbeginn ab Dezember 2015.
---------	--------------------	---

Freitag	26. Februar	Theater Zitadelle Puppenspiel-Komödie „Berliner Stadtmusikanten“ für Jung und Alt, in der Rohrmeisterei, ab 20 Uhr.
---------	--------------------	---

Sonntag	20. März	Frau Jahnke hat eingeladen „... ma gucken, wer kommt“, weiblicher Humor mit Gerburg Jahnke, in der Rohrmeisterei, ab 19.30 Uhr.
---------	-----------------	---

Donnerstag	28. April	Storno „Sonderinventur“ Polikentercainment mit feinen musikalischen Noten, in der Rohrmeisterei, ab 19.30 Uhr.
------------	------------------	--



Was, wann, wo in Schwerte?

www.schwerte.de/app



Mitmachen erwünscht

Sie haben auch einen Termin, den Sie in diesem Kalender veröffentlichen möchten? Kein Problem, einfach kostenlos eintragen unter www.schwerte.de/kalender.

Verkaufsoffener Sonntag

Am 13. September 2015 ist im Kundenzentrum bei den Stadtwerken Schwerte richtig was los!



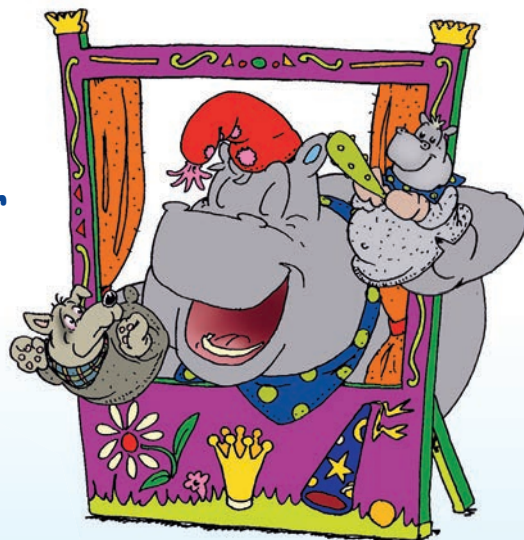
Ab 13 Uhr heißt es auf der Bahnhofstraße: Vorhang auf beim Schwerter Puppentheater!

Zu jeder vollen Stunde wird das Stück „Kasperle und die Schatzkiste“ aufgeführt!

Außerdem gibt es bunte Luftballons und für dein Kinderzimmer ein ganz tolles Plakat von mir beim Radfahren!

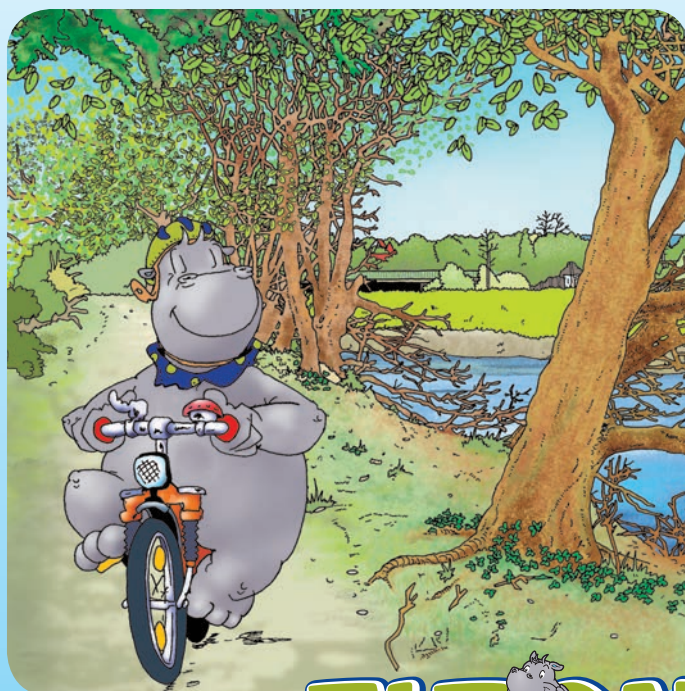
Ich freue mich auf euch und eure Eltern!

ELTON



Nanu? Da ist doch was falsch?! Finde die 8 Fehler im rechten Bild.

PS: Wenn dir das Bild gefällt, kannst du es dir als Poster für dein Kinderzimmer im Kundenzentrum der Stadtwerke Schwerte abholen.



Es fehlt: 1. Schmetterling, 2. Viktor Turm, 3. kleines, rotes Häuserdach, 4. Bzz im Flugzeug, 5. Astloch, 6. Grasbüschel an der Wurzel, 7. Bremsleitung an Eltons Fahrrad, 8. ein Punkt an Eltons Schal



FUTSAL

DIE SCHNELLSTE ART ZU KICKEN

Die Stadtwerke Schwerte begeistern sich für Vereine und ganz neue, interessante Sportarten: Futsal zum Beispiel.

Ahnlich wie beim Hallenfußball ist das Feld klein, fünf Spieler pro Mannschaft spielen zwei mal 20 Minuten, gewechselt wird dauernd und fliegend. Das Tempo ist extrem hoch, bei allen Standards (Einkick, Ecken, Abstoß vom Torwart) darf der Ball nie länger als vier Sekunden ruhen, sonst geht er an den Gegner. Das Leder ist etwas kleiner, geschossen wird auf Handballtore. Pro Halbzeit sind fünf Fouls erlaubt, jedes Zusatz-Foul wird mit einem Strafstoß aus zehn Metern geahndet, was bei den kleineren Toren eine 1-a-Torchance ist.

Vorgestellt werden heute zwei Spieler von Holzpfosten Schwerte 05. Constantino Ruggio, 32 Jahre, wird Tino gerufen, Video- und Fotograf im Marketing, wohnt in Schmallenberg (Sauerland), spielt bei Holzpfosten Schwerte in der Position des Fixo (siehe unten). Hobbys und Interessen: Mountainbiker, Langlauf, Sauna, Kochen, Espresso trinken, Zeit mit Freunden verbringen.

Daniel Otto, 30 Jahre, wird Otto gerufen, Journalist, lebt in Dortmund, ist Teamchef bei Holzpfosten Schwerte 05, steht im Tor und erledigt die Öffentlichkeitsarbeit (hat fürs Tor eine Glückssporhose). Hobbys und Interessen: alles, was mit Fußball und Futsal zu tun hat, Playstation spielen, lesen, Musik hören.

FUTSAL-POSITIONEN

- Fixo** ... steht in der Defensive vor dem eigenen Tor
- Pivot** ... ist die Sturmspitze
- Ala** ... ist der Mittelfeldspieler

Mehr zu Futsal, dem taktischen Spiel, den Regeln und Spielberichte gibt's unter: www.misterfutsal.de

Das Interview

Was fasziniert Sie an Futsal?

Tino: Das hohe Spieltempo, das große Spektrum an Taktik(en) und die Techniken mit Ball, Holzpfosten Schwerte.

Otto: 40 Minuten Vollgas, keine Pause, viele Aktionen, hohe Emotionalität.

Wie genau sind Sie zu Holzpfosten Schwerte 05 gekommen?

Tino: Vor meiner Zeit bei Holzpfosten Schwerte 05 habe ich bei unserem Erzrivalen UFC Münster gespielt. Bei der Uni-EM in Zagreb hatte ich die Quasselstrippe Nils Klems als Zimmerekumpan und wir lernten uns da kennen.

Als der UFC Münster kurz darauf den Ligabetrieb boykottierte, nahm mich Nils zu Holzpfosten Schwerte 05 mit (damals als Leihspieler).



Otto: Florian Riesewieck (Freund, Mitspieler, Kommilitone) hat mich gefragt, ich hatte Zeit und wurde sofort infiziert.

Wie lange sind Sie schon dabei?

Tino: Ich spiele schon zehn Jahre Futsal. Seit der Saison 07/08 beim UFC offiziell.

Otto: Puh, seit 2010? Ich weiß es ehrlich gesagt nicht mehr genau.

Für wen ist diese Art Fußball geeignet?

Tino: Die Sportart ist für jedermann geeignet und besonders für alle, die Bock auf den Ballsport wie Fußball oder eben Futsal haben. Man kann Futsal und diverse Trainingsübungen auch im normalen Fußball einsetzen. Das kann den einen oder anderen Spieler nach vorne bringen. Man lernt mehr Balltechnik, Taktik, Ballannahmen und vieles mehr.

Otto: Futsal ist für jeden Fußballer geeignet, der Bock auf Action hat und auf dem Platz nie abschaltet – denn das darf man in der Halle in keiner Sekunde tun.



Wie sieht das Training aus – genau wie beim Fußball?

Tino: Das Training von Nils und Otto ist schon vielseitig aufgebaut, mit allerlei Varianten. Lauf- und Sprinteinheiten, Taktik, Technik, Spielzügen und so weiter.

Otto: Man muss sich als Komplettpaket pushen, (Antritts-)Schnelligkeit, Kondition, Technik, Taktik – ich kann gar nicht sagen, welche Komponente wichtiger ist. Wichtig ist jedenfalls, dass man von allem (!) etwas mitbringt, weil man einfach alles braucht.

Was ist anders als bei normalem Fußball?

Tino: Der Ball, die Spielfläche, die Tore, die Spielzeit, der Respekt (auch im Team intern), die Atmosphäre in der Halle, die vielen einstudierten Taktiken und Spielzüge, die Schnelligkeit im ganzen Spiel, das Familiäre durch die deutschlandweiten Ligen, unser Hoolz (Holzpfosten-Fans).

Otto: So ziemlich alles außer dem Ziel, ein Tor zu schießen. Bei uns kommt noch hinzu, dass wir regelmäßig in einem Hexenkessel spielen, weil unsere Fans die besten Deutschlands sind.

Von solch einer Atmosphäre träumt jeder Futsaler und auch die meisten Fußballer.

Wie ernähren Sie sich – egal, bewusst, sehr bewusst, und kochen Sie gern?

Tino: Das A und O des Tages ist mein Espresso. Ohne den bekomme ich schnell schlechte Laune.

Ansonsten viel Pasta, Fisch, Tomaten, Mozzarella, Zucchini und andere Gemüsesorten, Obst – einfach die ganze italienische Küche.

Otto: Ich würde gerne öfter kochen. Mir fehlt nur ein bisschen die Zeit und das Können ;-). Ich liebe Salate in allen Variationen, außerdem alles aus dem asiatischen Raum mit viel Curry.

Und italienisch. Die deftige deutsche Küche liegt mir gar nicht. Mein Problem sind tatsächlich Süßigkeiten, dafür habe ich leider eine große Schwäche.

Futsaler an den Herd Die schnelle Nudel von Tino und Otto

Pasta con Pomodorini e Ricotta salata

„Una ricetta Estiva dal sud della Provincia Italiana del Salento. Il vento dal Mare, un Bicchiere di Vino dalla Cantina Ruggio e un buon Piatto di pasta con pomodorini e ricotta salata ... buon“

ZUTATEN FÜR 4 PERSONEN

- 800 g Pasta (Bucatini, Orecchiette oder Paccheri)
- 800 g Cocktail-/Kirschtomaten
- 200 g Ricotta salata (Ricotta-Hartkäse zum Reiben)
- Frisches Basilikum
- Natives Olivenöl
- Salz und Pfeffer

Zubereitung

In einem Topf ausreichend Wasser zum Kochen bringen, salzen und die Pasta bissfest kochen lassen.

In der Zwischenzeit die Cocktail-/Kirschtomaten waschen und halbieren oder vierteln. Nicht sparsam sein und eine gute Menge Ricotta-Hartkäse reiben.

Die Teller mit der Pasta füllen und die geschnittenen Cocktail-/Kirschtomaten gut mit der Pasta vermischen. Mit Salz und Pfeffer eventuell nochmals abschmecken.

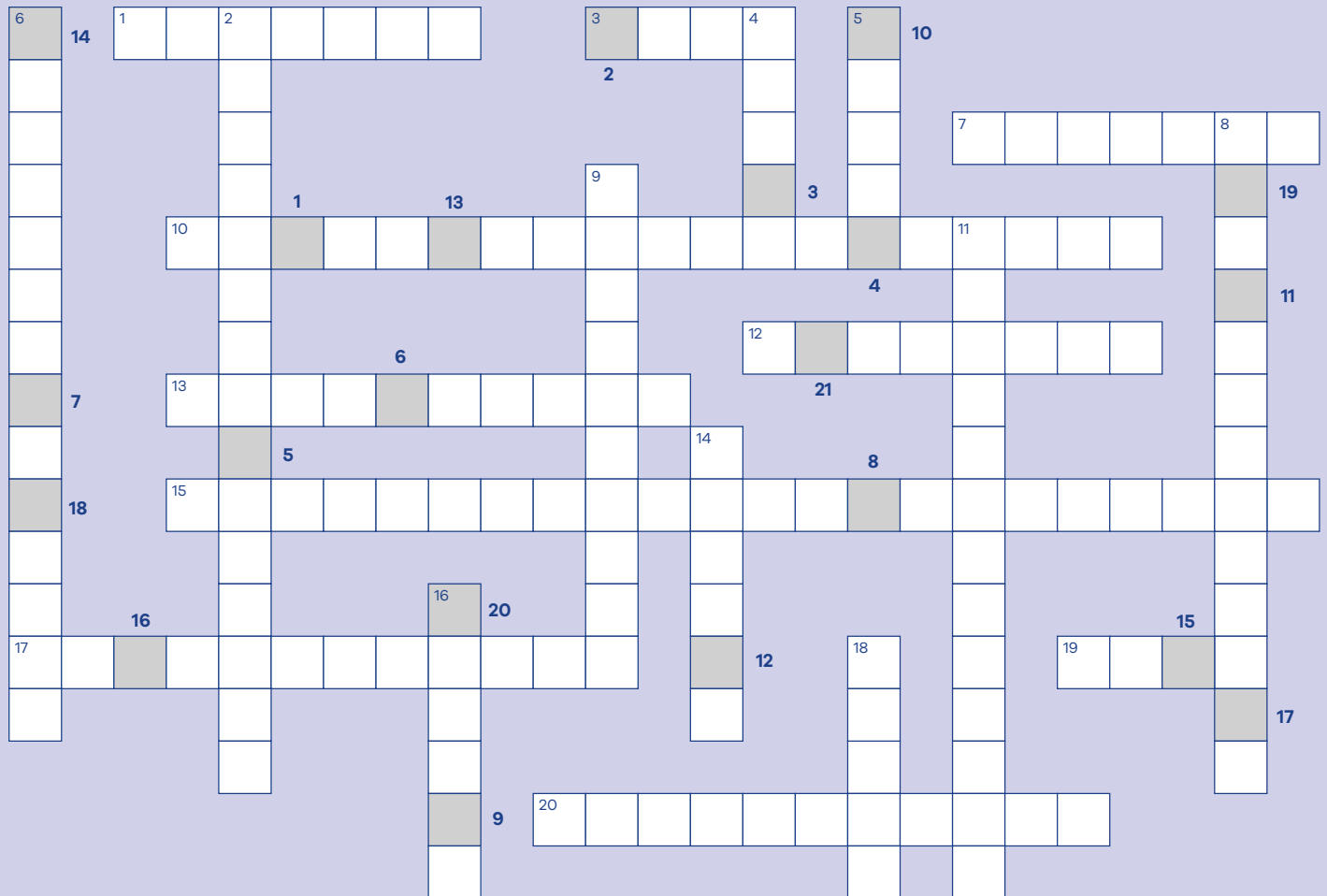
Ein wenig Olivenöl über die Teller mit der Pasta gießen und das Ganze mit frischen Basilikumblättern garnieren. Und mit einer großzügigen Prise Ricotta salata servieren.

Buon Appetito!

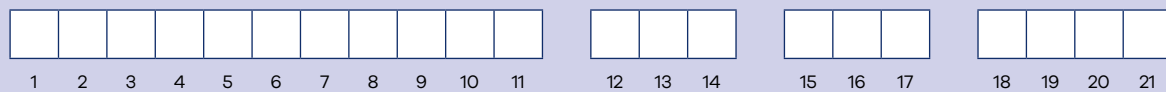


20 FRAGEN AUS DEM MAGAZIN

LÖSEN SIE DAS RÄTSEL UND GEWINNEN SIE EINEN VON DREI SODASTREAM-WASSERSPRUDLERN



Lösung



Waagrecht

- 1 Schlussignal
- 3 Trinkwasserquelle für Schwerte
- 7 Musikalische Veranstaltung
- 10 Bestandteil des Strompreises
- 12 Hilfsmittel zum Transport von Strom
- 13 Naherholungsgebiet in Schwerte
- 15 Ansammlung unterschiedlicher Events
- 17 Tochterunternehmen der Stadtwerke Schwerte
- 19 Wasser mit Kohlensäure
- 20 Schwerter Futsalmannschaft

Senkrecht

- 2 Großes Fest in Schwerte
- 4 Unentschieden beim Sport
- 5 Kindermaskottchen der Stadtwerke Schwerte
- 6 Umgangssprachlich für Fußball-WM 2006
- 8 Kundenkarte der Stadtwerke Schwerte
- 9 Spielklasse beim Sport
- 11 Modernes Netz zur Datenübertragung
- 14 Ballsport in der Halle
- 16 Jahreszeit
- 18 Stürmer beim Futsal

TEILNAHMEBEDINGUNGEN

Schicken Sie die richtige Lösung bis zum **1. Oktober 2015** an:

Stadtwerke Schwerte
Stichwort: RuhrpowerZeit
Liethstraße 32–36, 58239 Schwerte

Oder per E-Mail an:
gewinnspiel@stadtwerke-schwerte.de

Der Rechtsweg ist ausgeschlossen.

Impressum

Herausgeber: Stadtwerke Schwerte GmbH · Liethstraße 32–36 · 58239 Schwerte
Telefon 02304 203-0 · www.stadtwerke-schwerte.de

Verantwortlich: Michael Grüll (V. i. S. d. P.)

Redaktion: Michael Grüll, Michaela Zorn-Koritzius, Sonja Bruske, Martin John, Oliver Weist
Gestaltung/Text: Stadtwerke Schwerte GmbH, C.LUENINGDESIGN, Pia-Nora Merle (Text)

Fotos/Zeichnungen: Irma Korthals, Aktionskreis Pater Beda, Citypower, Shutterstock, Ulrich Queste (Zeichnungen)

Druck: Westmünsterland Druck · Auflage 22.000 · ©2015 Stadtwerke Schwerte GmbH

Mitmachen
und
gewinnen!